

不可移动文物修缮审批

办事指南

1 快速指引

事项名称	不可移动文物修缮审批	实施主体	利辛县文化旅游体育局(利辛县广播电视新闻出版局)
受理条件	《中华人民共和国文物保护法》第十五条 承担文物保护单位的修缮、迁移、重建工程的单位，应当同时取得文物行政主管部门发给的相应等级的文物保护工程资质证书和建设行政主管部门发给的相应等级的资质证书。其中，不涉及建筑活动的文物保护单位的修缮、迁移、重建，应当由取得文物行政主管部门发给的相应等级的文物保护工程资质证书的单位承担。		
咨询电话	0558-8825006	监督电话	0558-8815006
承诺时限	1个工作日	办理时间	工作日 上午8:00-12:00，下午14:30-17:30
办理地点	1. 政务服务中心 安徽省亳州市利辛县城关镇前进路和政通路交叉口西侧县政务服务中心二楼社会事务综合窗口		
预约方式	无		

2 基本信息

目录清单名称	文物保护单位及未核定为文物保护单位的不可移动文物修缮许可	目录子项名称	县级文物保护单位及未核定为文物保护单位的不可移动文物修缮审批
事项名称	不可移动文物修缮审批	基本编码	000168006002
事项类型	行政许可	事项编码	11341623MBOU19825Q400016800600201
服务对象	法人	实施清单编码	11341623MBOU19825Q4000168006002

法定办结时限	20个工作日	承诺办结时限	1个工作日
是否收费	否	办理深度	四级（全程网办）
办理形式	网上办理, 移动端办理, 窗口办理	到办事现场次数	0次
网上办理形式	互联网咨询, 互联网收件, 互联网预审, 互联网受理, 互联网办理, 互联网办理结果信息反馈		
办理地点	1. 政务服务中心 安徽省亳州市利辛县城关镇前进路 and 政通路交叉口西侧县政务服务中心二楼社会事务综合窗口		
办理时间	工作日 上午8:00-12:00, 下午14:30-17:30		
所属部门	利辛县文化旅游体育局(利辛县广播电视新闻出版局)	所属区划	利辛县
实施主体	利辛县文化旅游体育局(利辛县广播电视新闻出版局)	实施主体性质	法定机关
行使层级	县级	办件类型	即办件
委托部门	无	权力来源	法定本级行使
行使内容	无	是否属于联办件	否
是否有联办机构	否	联办机构	无
是否有权限划分	否	划分标准	无
是否属于上报件	否	下沉办理	否
通办范围	无	是否支持网上支付	否
阶段性办理	否	办理时间段	无
是否有特别程序	否		
是否支持预约	否	预约方式	无
是否有数量限制	无	数量限制说明	无

是否支持代办	否		
受理条件	《中华人民共和国文物保护法》第十五条 承担文物保护单位的修缮、迁移、重建工程的单位，应当同时取得文物行政主管部门发给的相应等级的文物保护工程资质证书和建设行政主管部门发给的相应等级的资质证书。其中，不涉及建筑活动的文物保护单位的修缮、迁移、重建，应当由取得文物行政主管部门发给的相应等级的文物保护工程资质证书的单位承担。		
是否进驻大厅	是	材料收取形式	无
结果名称	无	结果样本	无
结果领取方式	窗口领取, 结果快递	办理结果领取说明	无
监督投诉方式	0558-8815006	咨询方式	0558-8825006
年审年检	无		
设定依据	《中华人民共和国文物保护法》第二十一条：“……对文物保护单位进行修缮，应当根据文物保护单位的级别报相应的文物行政部门批准；对未核定为文物保护单位的不可移动文物进行修缮，应当报登记的县级以上人民政府文物行政部门批准……。”《中华人民共和国文物保护法实施条例》第十八条：“文物行政主管部门在审批文物保护单位的修缮计划和工程设计方案前，应当征求上一级人民政府文物行政主管部门的意见。”《文物保护工程管理办法》第十条：“……全国重点文物保护单位保护工程，以省、自治区、直辖市文物行政部门为申报机关，国家文物局为审批机关。”		

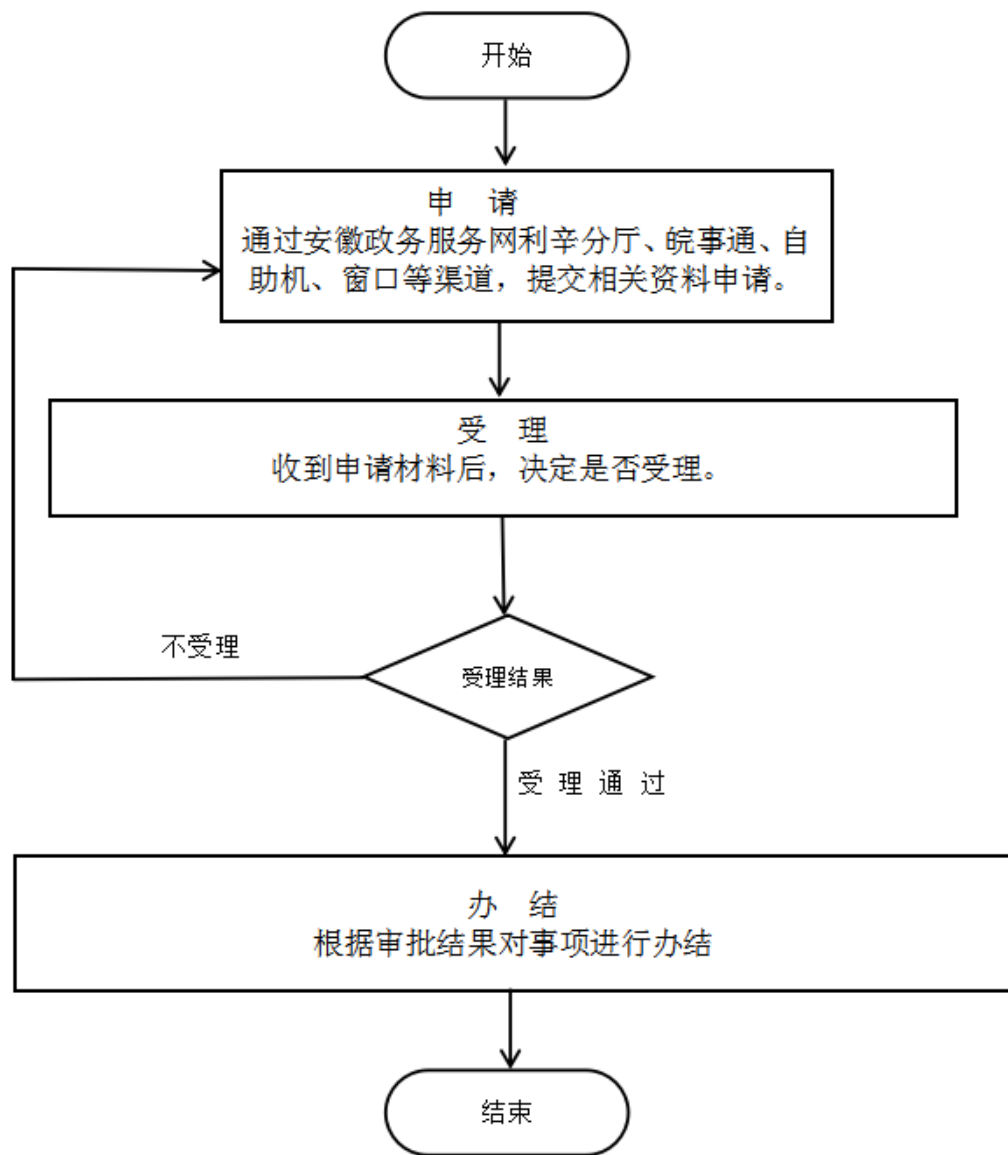
3 受理条件

《中华人民共和国文物保护法》第十五条 承担文物保护单位的修缮、迁移、重建工程的单位，应当同时取得文物行政主管部门发给的相应等级的文物保护工程资质证书和建设行政主管部门发给的相应等级的资质证书。其中，不涉及建筑活动的文物保护单位的修缮、迁移、重建，应当由取得文物行政主管部门发给的相应等级的文物保护工程资质证书的单位承担。

4 申请材料

材料名称	来源渠道	材料类型	纸质材料份数	材料形式	材料必要性	填报须知
文物维修方案	申请人自备	原件或复印件	无	纸质或电子		真实有效

5 办理流程



1. 申请：申请人登录安徽省政务服务网，选择亳州厅利辛分厅，选择利辛县文化旅游体育局(利辛县广播电视新闻出版局)，选择文物保护单位及未核定为文物保护单位的不可移动文物修缮审批申请办理。 2. 受理：利辛县文化旅游体育局(利辛县广播电视新闻出版局)工作人员受理申请人提交的材料，对符合条件的，进行受理，不符合办理条件的不予办理，并将原由告知申请人。申请材料全或不符合法定形式的不予受理，并一次性告知相关要求。 3. 办结：利辛县文化旅游体育局(利辛县广播电视新闻出版局)工作人员受理通过的及时审核，并告示申请人办理结果，根据办理结果对事项进行办结。

环节	办理时限	办理单位	办理人	办理岗位	岗位职责	特殊程序
受理	0.5个工作日	利辛县文化旅游体育局(利辛县广播电视新闻出版局)	王雨	行政审批股受理岗	符合受理条件的，予以受理。	无
		利辛县文化旅游				

办结	0.5个工作日	体育局(利辛县广播电视台新闻出版局)	李丽	行政审批股审核岗	符合受理条件的，予以办结。	无
----	---------	--------------------	----	----------	---------------	---

6 中介服务

本事项不涉及中介服务

7 常见问题

1	Q: 文物保护单位等级如何划分? A: 古文化遗址、古墓葬、古建筑、石窟寺、石刻、壁画、近代现代重要史迹和代表性建筑等不可移动文物，根据它们的历史、艺术、科学价值，可以分别确定为全国重点文物保护单位，省级文物保护单位，市、县级文物保护单位。
2	Q: 古建筑三级资质承包范围是哪些? A: 建筑面积400平方米以下的单体仿古建筑工程，省级100平方米以下重点文物保护单位的古建筑修缮工程。
3	Q: 修缮中的单体建筑如何鉴定? A: 单体建筑就是单独建造、独立发生作用的建筑。比如说，在寺庙建筑群中，一座佛塔就属于是单体建筑。