

《利辛县新张集乡陶集村、王楼村、友谊村、和谐村村庄规划（2021-2035 年）》方案公示公告

为进一步适应利辛县新张集乡陶集村、王楼村、友谊村、和谐村社会经济发展要求，正确引导与控制乡村建设各项活动，科学合理地建设现代化乡村，特编制《利辛县新张集乡陶集村、王楼村、友谊村、和谐村村庄规划（2021-2035 年）》。现根据《安徽省村庄规划编制指南（2022 年版）》的规定，进行批前公示，请广大居民和社会各界对该村庄的规划在公示期内提出合理的意见和建议。

一、《利辛县新张集乡陶集村、王楼村、友谊村、和谐村村庄规划（2021-2035 年）》主要内容简介

1、规划期限

规划期限为 2021-2035 年。

2、规划范围

本次村庄规划涵盖陶集村、王楼村、和谐村、友谊村四个行政管理范围，规划总面积（城镇开发边界外国土面积）2202.93 公顷，其中陶集村村域国土面积 375.23 公顷，王楼村村域国土面积 254.26 公顷，友谊村村域国土面积 624.14 公顷，和谐村城镇开发边界外国土面积 949.30 公顷（城镇开发边界内面积 162.75 公顷）。

3、村庄发展定位与目标

秉持可持续发展原则，对村庄关键性要素提取与整合，将规划区域整体定位为：集约节约、协同发展、宜居宜业的和美乡村。

以村庄实际为出发点，基于自身的生态景观、产业基础等优势资源，以现代农业为基础，以生态保护和环境提升为重点，以完善配套

设施为抓手，通过土地整治、生态修复基础设施的建设、人居环境提升等措施，将陶集村、王楼村、和谐村和友谊村打造成集农业生产、生态养殖、田园观光、民俗体验融合发展的“宜居宜业的和美乡村”。

4、村庄发展类型

按照《安徽省村庄规划编制指南》（2022年版）的划分标准，结合村庄区位条件与经济社会发展现状，将陶集村、王楼村、友谊村、和谐村均定为集聚提升类村庄。

行政村	行政村分类	居民点	居民点分类
陶集村	集聚提升类	陶集街	提升型
		陶海孜	稳定型
		东潘	稳定型
		西潘	收缩型
王楼村	集聚提升类	王楼	提升型
		狗园孜	提升型
		小赵庄	提升型
		小王庄	提升型
		王化庄	稳定型
友谊村	集聚提升类	潘私	提升型
		王俄	提升型
		前王	稳定型
		陶庄	稳定型
		波湖	稳定型
		龙庄	稳定型
		后王	稳定型

		小马	稳定型
		大马	收缩型
		刘庄	提升型
和谐村	集聚提升类	王付	提升型
		高老庄	稳定型
		高菜园	稳定型
		郭先	稳定型
		姜庄	稳定型
		三海子	稳定型
		李小圩	稳定型
		门南	稳定型
		倪庄	稳定型
		李楼园	稳定型
		王小	稳定型
		张店	收缩型
		王尚庄	收缩型

5、重要控制线

（1）永久基本农田保护红线

陶集村、王楼村、友谊村、和谐村涉及永久基本农田保护红线划定面积 1224.49 公顷，任何单位和个人不得擅自占用或改变用途。具体管控要求参见《基本农田保护条例》（2020 年修订版）。

（2）城镇开发边界

陶集村、王楼村、友谊村、和谐村涉及城镇开发边界面积 162.75

公顷，综合考虑资源承载能力、人口分布、经济布局、城乡统筹、城镇发展阶段和发展潜力，框定总量，限定容量，防止城镇无序蔓延。

（3）村庄建设边界

充分利用现状各类边界，结合规划指标、居民点分类、村庄发展规划等划

定，与村庄密切相关的农林用地和大型水塘等用地一并划入。共划定村庄建设边界 375.75 公顷。

村庄建设边界内的建设用地是进行集中建设的区域，建设边界内严格控制村庄建设用地规模，引导村民有序建房，加强村庄建筑风貌管控。鼓励利用村庄内部空闲地建设村庄必需的公用设施和公共服务设施。

（4）宅基地建设范围线

共划定宅基地建设范围线 250.04 公顷。宅基地建设范围线划定区域内主要以村民建房为主，必要时可建设村民生活所必须的建设活动广场、公厕和垃圾收集房等。

村民建房用地，必须服从统一管理，履行审批制度，做到先批后建。

6、产业布局

整合农业产业资源，以和美乡村建设为契机，规划打造“一环一轴六片区”的产业空间布局结构，塑造整村联动的乡村发展大格局，推动旅游与乡村振兴相结合，发展特色乡村产业，引领产业提质发展，实现乡村振兴。

”一环”：乡村梦之环。建设“乡村梦之环”顺应场地自然形态，依托村庄业态布局，以及优越的交通优势，将一二三产业串联起来，

将规划区建设为集一产农业种植、二产农产品加工、三产休闲观光旅游为一体的现代化乡村产业融合示范村。

”一轴”：乡村综合服务发展轴。依托省道 S102，充分完善相应的配套服务设施，大力发展乡村农旅服务产业。辐射串联陶集村、友谊村、王楼村和和谐村主要产业基地，把村内重要产业发展紧密联系。

”六片区“：六个产业发展功能区。

生态农业示范区：调整优化特色种植结构，提高生态及经济效益，实现农业增值增效。

综合商贸服务区：以商业、贸易、服务等为主要功能的区域，促进商业活动，增强乡村的经济活力。

农旅融合发展区：整合优势产业资源、拓展农业旅游功能、创优品牌形象，全面提升农业旅游产业。

农旅融合核心区：是农旅融合发展战略中最具代表性和示范性的区域。在农旅融合中起到引领和示范作用。

煤电工业发展区：电煤产业集群的重要区域，积极探索煤化工发展新版图。

乡村乐享生活区：注重提高乡村居民的生活质量，促进农村经济发展，同时保持乡村的自然和文化特色。

7、国土空间规划

到 2035 年，耕地总面积 1430.65 公顷，落实永久基本农田保护红线面积 1224.49 公顷；村庄建设用地面积为 375.75 公顷，其中农村宅基地 250.04 公顷。

二、公示期限：30 天（2025 年 3 月 21 日-4 月 19 日）

三、公示地址：巩店镇人民政府网站；利辛县自然资源和规划局网站

四、联系单位：

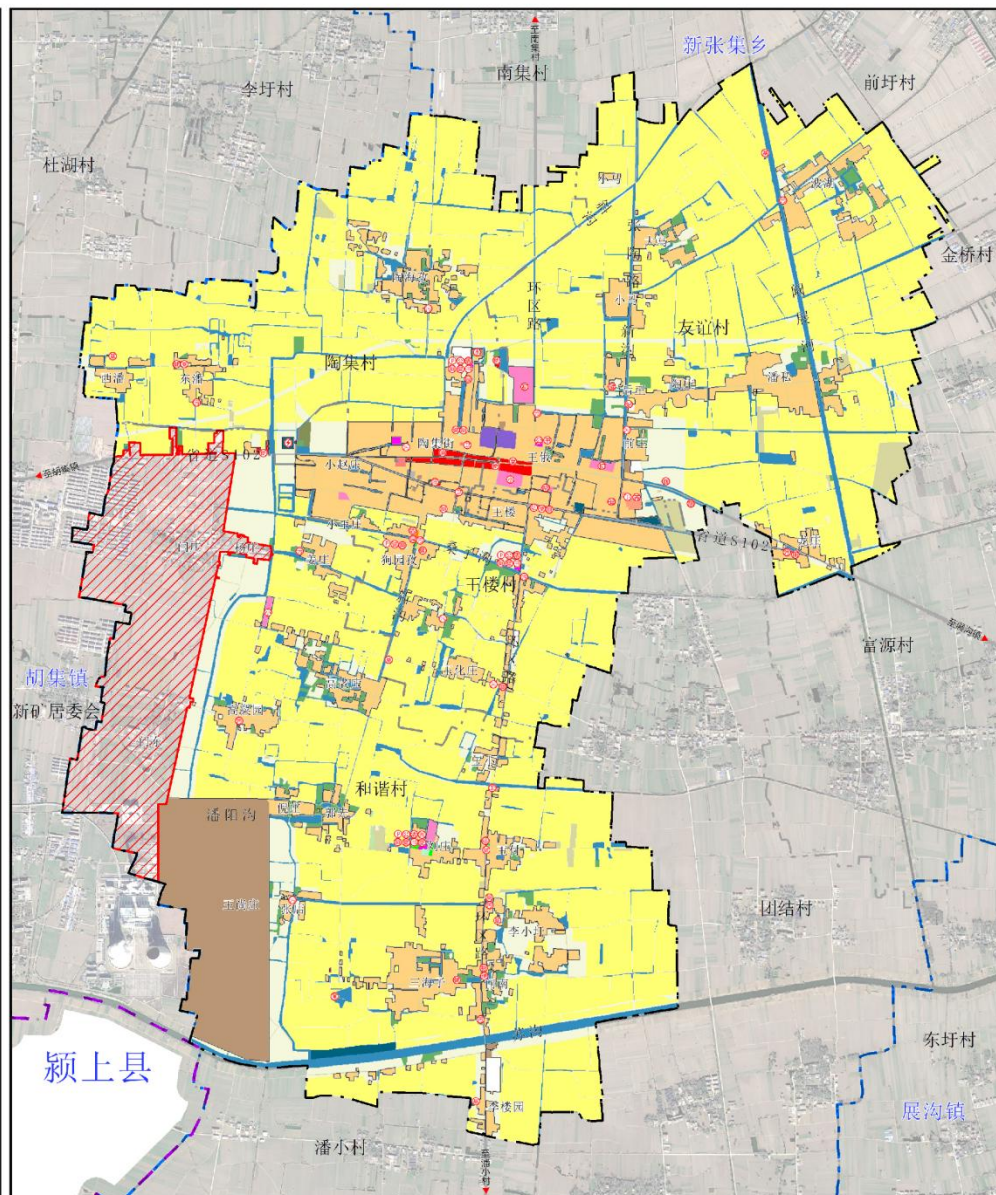
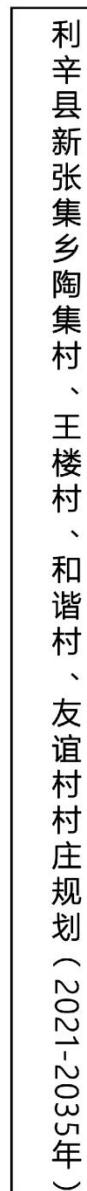
新张集乡人民政府； 联系电话：0558-8950766；

利辛县自然资源和规划局 联系电话：0558-8820310

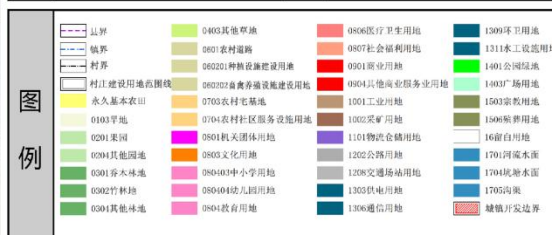
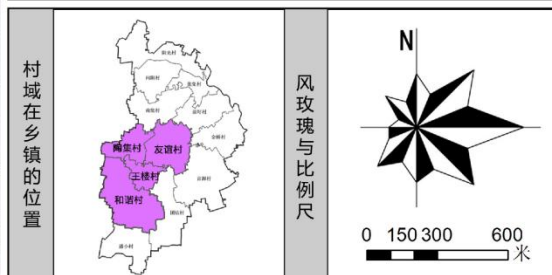
联系邮箱：lxxcxghfwzx@163.com

附：两图一表一则

(1) 村域国土空间规划图



村域国土空间规划图



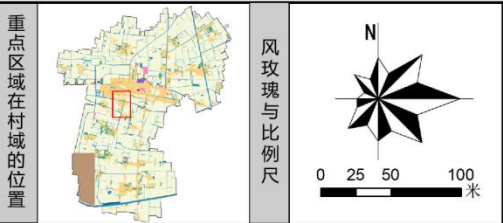
村域国土空间用地规划表

项目类型	2008年(亿元)		2009年(亿元)		变化(亿元)
	绝对	占地区生产总值	绝对	占地区生产总值	
地区生产总值	2202.93	—	2260.93	—	—
固定资产投资	1165.25	—	1162.75	—	—
地区生产总值	2245.12	100.0	2260.93	100.0	0.00
城镇(%)	1925.95	72.91	1407.62	65.60	-98.63
城镇(%)	8.17	0.36	11.01	0.49	2.84
城镇(%)	25.08	1.23	31.38	1.54	6.20
城镇(%)	5.00	0.22	6.51	0.29	1.51
城镇(%)	27.71	1.20	31.63	1.54	3.92
农村投资(1060)	—	—	—	—	—
农村投资(1060)	0.34	0.62	0.25	0.02	-0.04
农村投资(1060)	0.95	0.20	17.45	0.96	9.40
农村投资(1060)	219.62	13.78	231.17	13.29	11.55
农村投资(1060)	0.00	0.00	6.77	0.34	6.77
农村投资(1060)	4.42	0.98	6.98	3.52	2.56
农村投资(1060)	0.50	0.60	0.11	0.01	-0.39
农村投资(1060)	0.00	0.00	0.00	0.00	0.00
农村投资(1060)	0.00	0.00	0.57	0.09	0.57
农村投资(1060)	1.23	0.66	0.59	0.09	-0.26
农村投资(1060)	0.73	0.39	0.29	0.49	-0.25
农村投资(1060)	0.16	0.61	0.67	0.00	-0.10
农村投资(1060)	1.83	0.60	90.67	4.45	89.84
农村投资(1060)	2.88	0.85	1.12	0.08	-1.76
农村投资(1060)	10.28	0.51	10.92	0.54	0.54
农村投资(1060)	0.56	0.67	0.14	0.01	-0.41
农村投资(1060)	0.19	0.61	1.78	0.09	1.59
农村投资(1060)	0.00	0.00	4.52	0.02	4.48
农村投资(1060)	0.00	0.00	0.26	0.01	0.26
农村投资(1060)	0.00	0.00	0.70	0.18	0.70
农村投资(1060)	0.98	2.55	6.30	0.39	-17.48
农村投资(1060)	4.37	6.01	4.01	0.02	-0.36
农村投资(1060)	12.20	0.40	0.00	0.13	-9.51
农村投资(1060)	0.00	0.00	1.65	0.09	1.65
农村投资(1060)	13.75	0.67	13.75	0.97	0.00
农村投资(1060)	13.40	1.28	13.40	1.23	0.00
农村投资(1060)	92.89	4.08	100.21	4.91	7.30

(2) 重点区域总平面图

利辛县新张集乡陶集村、王楼村、和谐村、友谊村村庄规划 (2021-2035年)

重点区域平面图



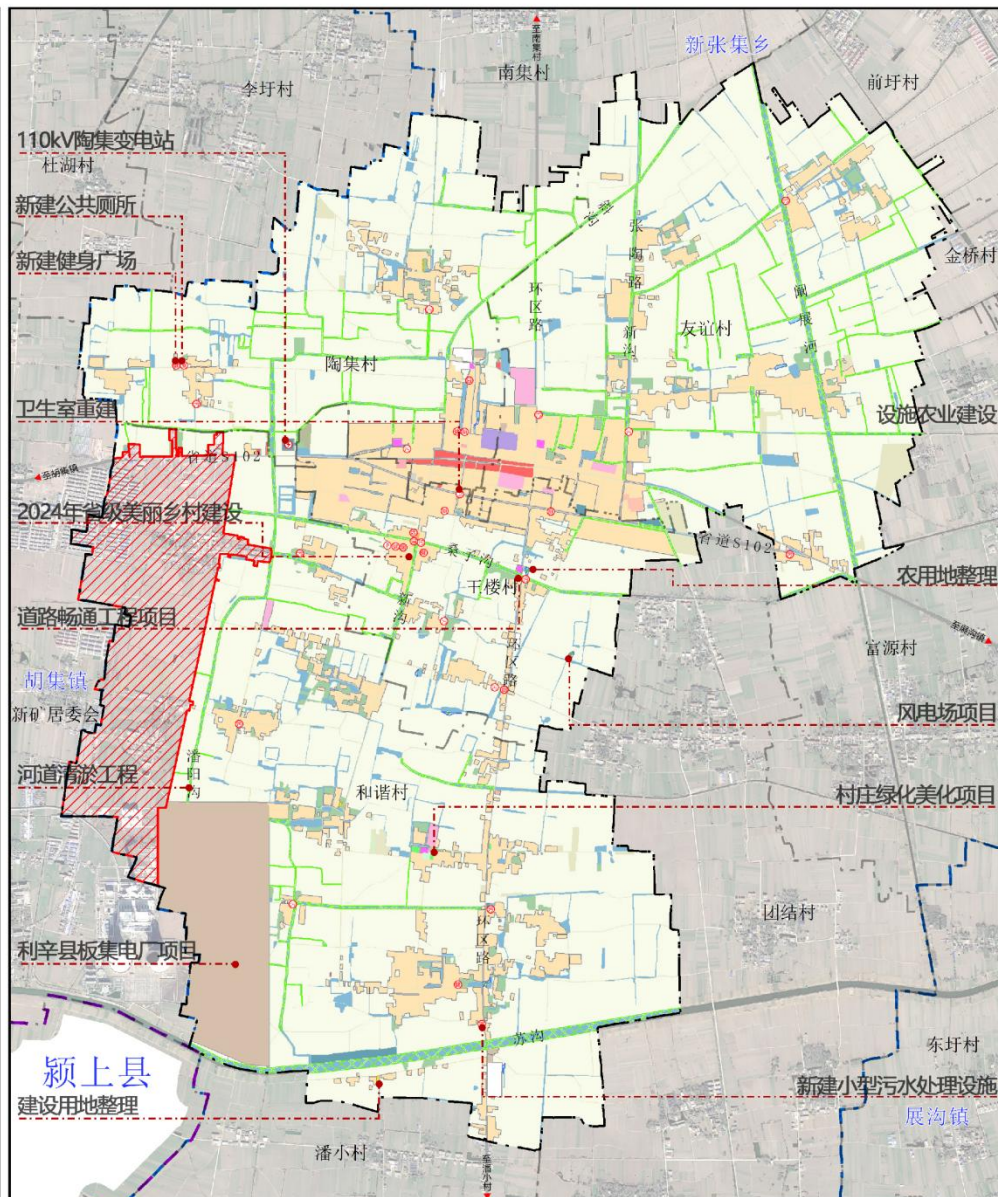
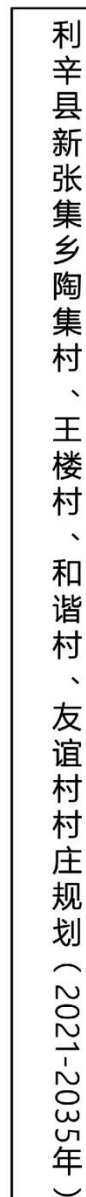
图例

- | | | |
|----------|---------|---------|
| 村界 | ② 入口公园 | ⑤ 篮球场 |
| 村庄重点区域范围 | ③ 健身广场 | ⑥ 公共厕所 |
| ① 农耕馆 | ④ 乡村小游园 | ⑦ 公共停车场 |

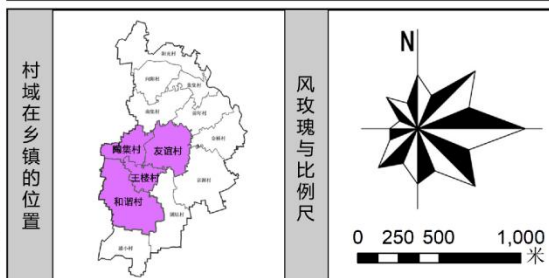
重点区域指标统计表

名称	单位	数值
总用地面积	m ²	77229
居住总户数	户	129
居住总人数	人	559
户均人口	人	4.33
总建筑面积	m ²	59466
容积率	—	0.77

(3) 近期重点项目表 (图)



近期重点建设项目（工程）分布图



图例



近期建设项目一览表

序号	项目类型	项目名称	位置	规模	建设内容	建设时限	建设单位
1	国土综合整治	农用地整理	全域	0.89公顷	主要对零碎地进行土地整理复耕整理。	2024-2025年	新集人民 村
		建设用地整理	全域	0.19公顷	有序开展闲置土地的整治工作。按照生活类性质，将宅基地有序退出使用。	2024-2025年	
3	产业发展	设施农业建设	友道村、王楼村	6.95公顷	结合区域种养产业发展现状，扩大规模，提高生产。	2024-2025年	
4	生态修复	河南湖岸工程	戚湖西、新沟、陈子沟、潘阳沟、苏湾	73.29公顷	项目设计结合海绵城市理念，建设景观景观带。	2024-2025年	
5	人居环境整治	村庄绿化美化项目	全域	——	和制定绿化方案，风貌统一，因地制宜，村庄在路边、路边、宅边、水边的绿化建设，鼓励引导农户发展“五小园”。	2024-2025年	
6		卫生室新建	王楼村	0.03公顷	王楼村现状卫生室已不能满足未来村庄发展需求，需另选址新建	2024-2025年	
7		新建公共厕所	金域	6处	根据各个村庄需求，新建公共厕所，满足村民使用需求。	2024-2025年	
8		新建小型排污设施	全域	16处	按照村庄需求，在各村新建小型排污设施，处理村生活污水需求。	2024-2025年	
		新建健身广场	金域	5处	根据各村需求，新建健身广场，满足村民使用需求。	2024-2025年	
10	基础设施和公共服务设施建设	道路畅通工程项目	焦集村陶庵南、王楼村陶西段	8000米	焦集里、王楼、陶西段近期硬化主要路段。	2024-2025年	
11		2024年省级美丽乡村建设	王楼村陶西段	1处	根据陶西段自然村需求，新建村庄健身广场、小游园、停车场、农村书屋、完善村庄基础设施，提升村庄品质。	2024-2025年	
	利辛县板集电厂项目	王楼村	89.35公顷	省委部署“十四五”电力保障重点工程，也是践行“双碳”目标、促进绿色、高质量发展以昭信项目启动推进保供民生工程。	2024-2025年		
	利辛县南部风电场项目	友道村、王楼村	0.02公顷	项目为利辛县南部二风电场项目，对于壮大县镇经济、促进农村绿色能源低耗转型、实现碳达峰碳中和意义重大。	2024-2025年		
14		110KV陶集变电站	陶庵村	0.53公顷	争取区域供电的可靠性，确保区域内的电力需求得到满足。	2024-2025年	利辛县 村
	公墓建设	王楼村小赵庄	0.86公顷	为改善殡葬服务设施情况，提升殡葬服务水平，进一步满足群众基本殡葬服务需求。	2024-2025年		
16	农村人居环境	安置点建设	王楼村、赵集村	40.15公顷	为项目区农村留守村庄的困难群众安置。	2024-2025年	

(4) 村庄规划用途管制规则

用途类型	管制规则
耕地	本村耕地 1430.65 公顷，已划定永久基本农田 1224.49 公顷。永久基本农田重点用于粮食生产，高标准农田原则上全部用于粮食生产，一般耕地主要用于粮食和棉、油、糖、蔬菜等农产品及饲草饲料生产，在不破坏耕地耕作层且不造成耕地地类改变的前提下，可以适度种植其他农作物。禁止非农建设和破坏耕作层、改变耕地地类的农业生产活动。
园地	本村园地 0.55 公顷。主要用于种植以采集果、叶、根、茎、汁等为主的集约经营的多年生木本和草本作物，禁止非农建设。
林地	本村林地 31.29 公顷。主要用于生长乔木、竹类、灌木，禁止非农建设。公益林或生态保护红线范围内的林地禁止改变用途。
草地	本村草地 0.11 公顷。主要用于生长草本植物，禁止非农建设。生态保护红线范围内的草地禁止改变用途。
农业设施建设用地	本村农业设施建设用地 48.86 公顷。主要用于建设为农业生产、农村生活服务的乡村道路用地以及种植设施、畜禽养殖设施、水产养殖设施，禁止非农建设。
居住用地	本村居住用地 250.81 公顷。主要用于城乡住宅及其居住生活配套的社区服务设施建设。
公共管理与公共服务用地	本村公共管理与公共服务用地 8.85 公顷。主要用于机关团体、科研、文化、教育、体育、卫生、社会福利等机构和设施建设。
商业服务业用地	本村商业服务业用地 0.90 公顷。主要用于商业、商务金融以及娱乐康体等设施建设。
工矿用地	本村工矿用地 90.86 公顷。主要用于工业生产。
仓储用地	本村仓储用地 3.50 公顷。主要用于物流仓储和战略性物资储备。
交通运输用地	本村交通运输用地 8.43 公顷。主要用于铁路、公路、机场、港口码头、管道运输、城市轨道交通、各种道路以及交通场站等交通运输设施及其附属设施建设。
公用设施用地	本村公用设施用地 0.82 公顷。主要用于城乡和区域基础设施的供水、排水、供电、供燃气、供热、通信、邮政、广播电视、环卫、消防、干渠、水工等设施建设。
留白用地	本村指标留白用地 5.8 公顷。待用地性质明确后可按要求使用。在用地性质明确前，按现状地类使用，不得闲置浪费。

用途类型	管制规则
陆地水域	本村陆地水域 140.92 公顷，主要为陆域内的河流、湖泊等天然陆地水域，以及水库、坑塘水面、沟渠等人工陆地水域。河流、湖泊、水库禁止改变用途，坑塘水面、沟渠禁止非农建设。