

# 《利辛县汝集镇朱集村村庄规划（2021-2035年）》 方案公示公告

为进一步适应利辛县汝集镇朱集村社会经济发展要求，正确引导与控制乡村建设各项活动，科学合理地建设现代化乡村，特编制《利辛县汝集镇朱集村村庄规划（2021-2035年）》。现根据《安徽省村庄规划编制指南（2022年版）》的规定，进行批前公示，请广大居民和社会各界对该村庄的规划在公示期内提出合理的意见和建议。

一、《利辛县汝集镇朱集村村庄规划（2021-2035年）》主要内容简介

## 1、规划期限

规划期限为 2021-2035 年。

## 2、规划范围

本次规划的规划范围为利辛县汝集镇朱集村行政管辖范围内的全部土地，国土面积为 730.55 公顷。

## 3、村庄发展定位与目标

发展定位：以现代农业发展为主的集聚提升型的示范乡村。

形象定位：“西淝河畔，魅力朱集”。

发展目标：以现代农业发展为主的集聚提升型乡村典型示范区，依托紧邻利辛县的区位优势，以交通便捷性，良好的生态本地、高附加值农业 为重要吸引，以良好的现代农业基础为依托， 打造集现代农业发展、城乡居民服务的重点乡村。通过全域田、宅、水、林、产、景的全要素构建，打造成为全域土地整治的示范村、农业绿色发展的生态村、产业融合发展的特色村、田美水秀人和的宜居村。

#### 4、村庄发展类型

朱集村定位为集聚提升类村庄，下辖 8 个居民点，分别为 3 个提升型、5 个稳定型。

提升型：集上、集西、西周；

稳定型：朱营、东周、杨寨、周黄、周牌坊。

#### 5、重要控制线

##### （1）村庄建设边界

本次规划朱集村涉及村庄建设边界 85.28 公顷

##### （2）永久基本农田保护红线

本次规划朱集村涉及永久基本农田保护红线面积为 514.20 公顷。

##### （3）宅基地建设范围线

本次规划朱集村涉及宅基地建设范围线 75.45 公顷。

#### 6、产业布局

规划结合朱集村产业发展战略及村庄的产业现状，通过对村庄社会经济发展的优劣势分析，合理调整村庄产业结构和种植结构，找准自身发展的突破点，打造“核心”竞争力。规划形成“一心两轴多区多基地”的产业发展格局。

#### 7、国土空间规划

到 2035 年，耕地总面积 548.33 公顷，落实永久基本农田保护红线面积 514.20 公顷；村庄建设用地面积为 85.28 公顷，其中农村宅基地 75.45 公顷。

二、公示期限：30 天（2025 年 3 月 21 日-4 月 19 日）

三、公示地址：汝集镇人民政府网站；利辛县自然资源和规划局网站

四、联系单位:

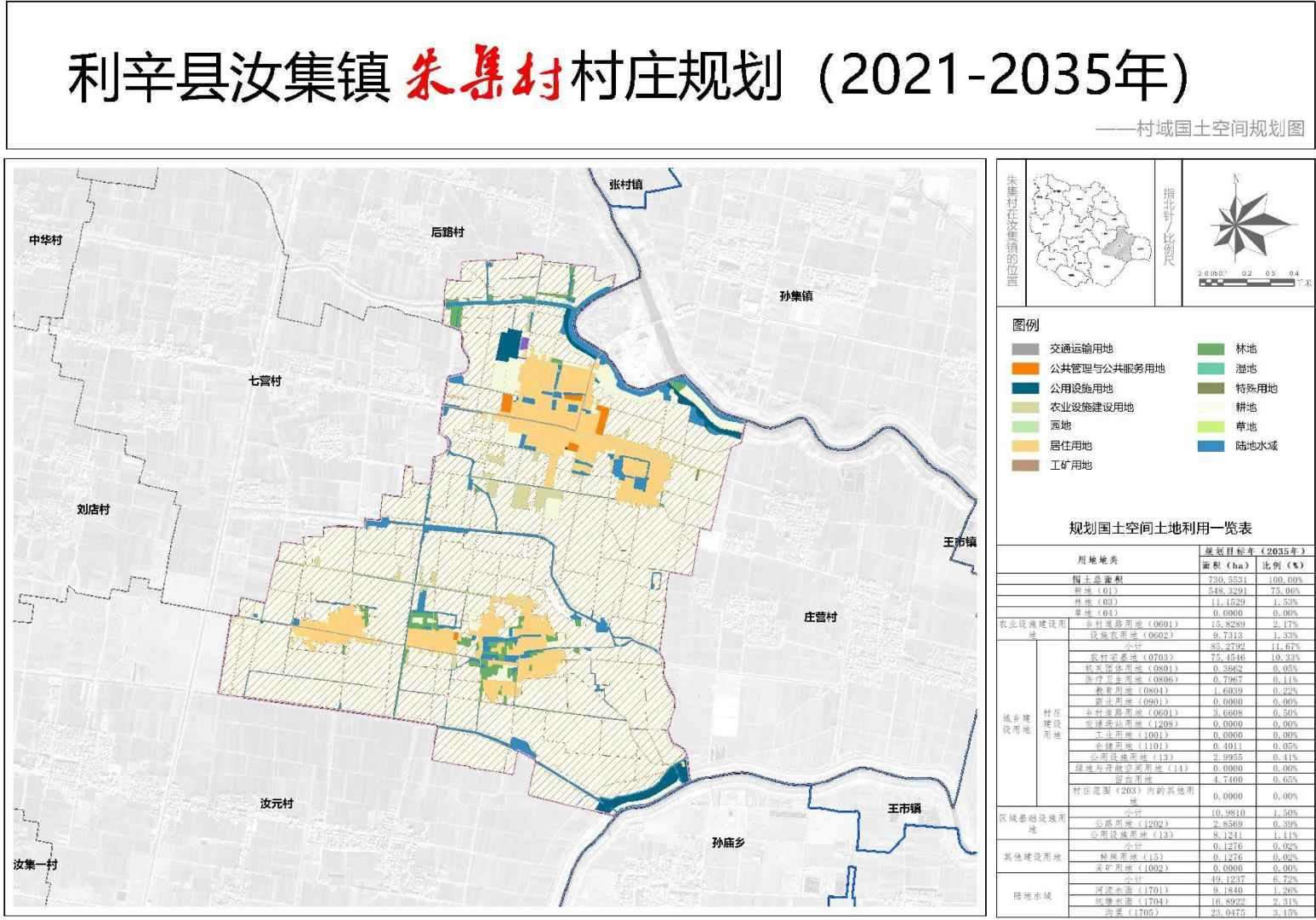
汝集镇人民政府                      联系电话: 0558-8069213

利辛县自然资源和规划局    联系电话: 0558-8820310

联系邮箱: [lxxcxghfwzx@163.com](mailto:lxxcxghfwzx@163.com)

附: 两图一表一则

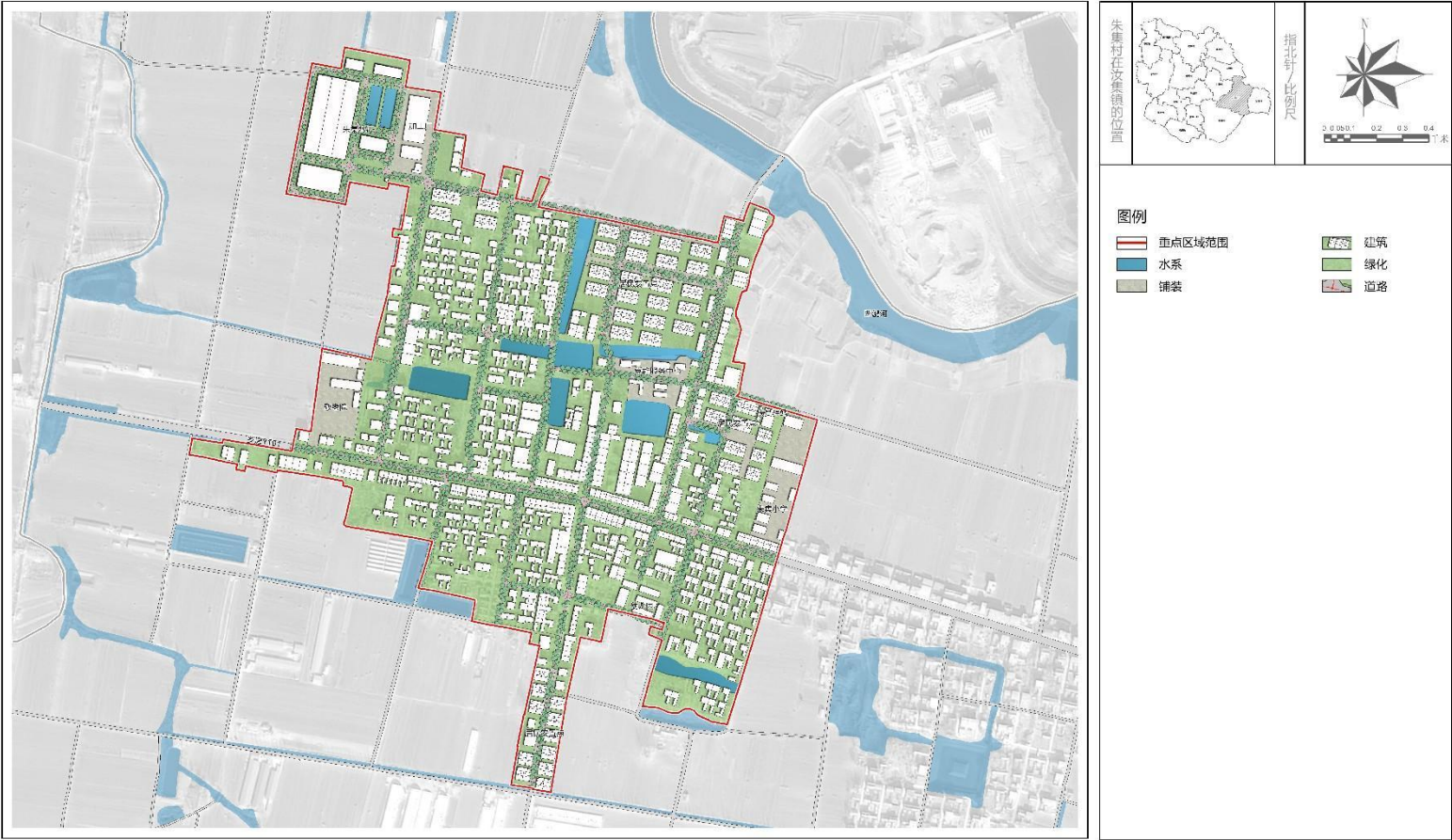
(1) 村域国土空间规划图



(2) 重点区域总平面图

# 利辛县汝集镇朱集村村庄规划 (2021-2035年)

——重点区域总平面图





(3) 近期重点项目表 (图)

项目类型	项目名称	建设规模	建设内容	投资计划	建设时限
土地整治	集上、集西等增减挂项目	复垦区约29亩	对村内闲置居民点进行复垦	200万	2025-2030年
	朱集高标准农田提升	约300亩	对已建高标准农田基础设施进行升级改造, 小田变大田, 提升农田现代化生产能力	3000万	2025-2030年
基础设施和公共服务设施	乡级公路改建工程	2300m	对现有道路 (Y101、Y103) 拓宽, 路面黑化, 景观提升	800万	2025-2035年
	停车场	2处	在集上、周牌坊内各改造生态停车场1处	60万	2025-2030年
	公厕	2处	新增公共厕所2处	70万	2025-2030年
	西淝河流域治理项目	1300m	主要为水蚀坡林地综合整治工程、河道护岸工程、河道清淤工程及沿河步道	120万	2025年
	老母猪港流域治理项目	400m	主要为水蚀坡林地综合整治工程、河道护岸工程、河道清淤工程及沿河步道	40万	2025年
	污水处理设施	2处	新建和扩建微动力污水处理设施	45万	2025年
	文化活动中心	1处	现有文化活动中心、图书室提升	10万	2025年
产业发展	养殖设施	5处	建设现代化肉牛等畜禽养殖场	450万	2025年
人居环境	卫生改厕项目	全覆盖	消除露天粪坑、简易茅厕和旱厕, 确保户用卫生厕所普及率达到100%以上。	100万	2025年
	村庄绿化美化项目	全覆盖	以乔木、乡土树种为主, 灌木为辅, 倡导自然式种植, 鼓励农户因地制宜发展“五小园”, 实施庭院美化。	80	2025年

#### (4) 村庄规划用途管制规则

### 国土空间用途管制

利辛县汝集镇朱集村庄规划 (2021-2035年)

### 国土空间用途管制规则

规划期内在国土空间上进行的各类活动应按照以下规则进行,确需改变用途的,应按照国家 and 安徽省相关规定,对规划进行调整或修改。涉及永久基本农田、生态保护红线、历史文化保护线等有关控制线的,按照国家和安徽省有关要求进行管控。位于村庄建设边界外的村庄建设用地,在规划期内优先考虑按照实际情况逐步撤并,暂时不能撤并的,应保留现状用地规模和范围,不得扩大。

#### (1) 耕地

**本村耕地保有量548.33公顷**,其中划定永久基本农田514.20公顷。永久基本农田重点用于粮食生产,高标准农田原则上全部用于粮食生产,一般耕地主要用于粮食和棉、油、糖、蔬菜等农产品及饲草饲料生产,在不破坏耕地耕作层且不造成耕地地类改变的前提下,可以适度种植其他农作物。禁止非农建设和破坏耕作层、改变耕地地类的农业生产活动。

#### (2) 林地

**本村林地11.15公顷**。主要用于生长乔木、竹类、灌木,禁止非农建设。公益林或生态保护红线范围内的林地禁止改变用途。

#### (3) 农业设施建设用地

**本村农业设施建设用地25.56公顷**。主要用于建设为农业生产、农村生活服务的乡村道路用地以及种植设施、畜禽养殖设施、水产养殖设施,禁止非农建设。

#### (4) 居住用地

**本村居住用地75.45公顷**。主要用于住宅及其居住生活配套的社区服务设施建设。

#### (5) 公共管理与公共服务用地

**本村公共管理与公共服务用地2.77公顷**。主要用于教育设施建设。

#### (6) 公用设施用地

**本村公用设施用地3.00公顷**。主要用于独立占地的供水设施建设。

#### (7) 留白用地

**本村规划用途留白用地4.74公顷**。待用地性质明确后可按要求使用。在用地性质明确前,按现状地类使用,不得闲置浪费。

#### (8) 陆地水域

**本村陆地水域49.12公顷**。主要为陆域内的河流、湖泊等天然陆地水域,以及水库、坑塘、沟渠等人工陆地水域,禁止非农建设。