

## 就业政策法规咨询

# 办事指南

### 1 快速指引

事项名称	就业政策法规咨询	实施主题	利辛县人力资源和社会保障局
受理条件	有就业创业需求的劳动者，均可按规定程序进行就业创业政策法规咨询。		
咨询电话	0558-8029399, 0558-8805951	监督电话	0558-8818660, 0558-8805052
承诺时限	1个工作日	办理时间	工作日：上午8:00-12:00，下午14:30-17:30
办理地点	无		
预约方式	无		

### 2 基本信息

目录清单名称	就业信息服务	目录子项名称	就业政策法规咨询
事项名称	就业政策法规咨询	基本编码	002014101001
事项类型	公共服务	事项编码	113416230031858210400201410100101
服务对象	自然人, 法人	实施清单编码	1134162300318582104002014101001
法定办结时限	1个工作日	承诺办结时限	1个工作日
是否收费	否	办理深度	四级（全程网办）
办理形式	网上办理, 移动端办理, 窗口办理	到办事现场次数	0次

网上办理形式	互联网咨询, 互联网收件, 互联网预审, 互联网受理, 互联网办理, 互联网办理结果信息反馈		
办理地点	无		
办理时间	工作日：上午8:00-12:00，下午14:30-17:30		
所属部门	利辛县人力资源和社会保障局	所属区划	利辛县
实施主体	利辛县人力资源和社会保障局	实施主体性质	法定机关
行使层级	县级	办件类型	即办件
委托部门	无	权力来源	法定本级行使
行使内容	无	是否属于联办件	否
是否有联办机构	否	联办机构	无
是否有权限划分	否	划分标准	无
是否属于上报件	否	下沉办理	否
通办范围	无	是否支持网上支付	否
阶段性办理	否	办理时间段	无
是否有特别程序	否		
是否支持预约	否	预约方式	无
是否有数量限制	无	数量限制说明	无
是否支持代办	否		
受理条件	有就业创业需求的劳动者，均可按规定程序进行就业创业政策法规咨询。		
是否进驻大厅	是	材料收取形式	无
结果名称	无	结果样本	无
结果领取方式	无	办理结果领取说明	无

监督投诉方式	0558-8818660, 0558-8805052	咨询方式	0558-8029399, 0558-8805951
年审年检	无		
设定依据	<p>1. 《中华人民共和国就业促进法》第三十五条：县级以上人民政府建立健全公共就业服务体系，设立公共就业服务机构，为劳动者免费提供下列服务：（一）就业政策法规咨询；（二）职业供求信息、市场工资指导价位信息和职业培训信息发布；（三）职业指导和职业介绍……。 2. 《人力资源市场暂行条例》（中华人民共和国国务院令700号）第十五条：公共人力资源服务机构提供下列服务，不得收费：（一）人力资源供求、市场工资指导价位、职业培训等信息发布；（二）职业介绍、职业指导和创业开业指导；（三）就业创业和人才政策法规咨询……。 3. 《就业服务与就业管理规定》（中华人民共和国劳动和社会保障部令第28号，2014年、2015年分别修订）第二十五条：公共就业服务机构应当免费为劳动者提供以下服务：（一）就业政策法规咨询；（二）职业供求信息、市场工资指导价位信息和职业培训信息发布；（三）职业指导和职业介绍……。</p>		

### 3 受理条件

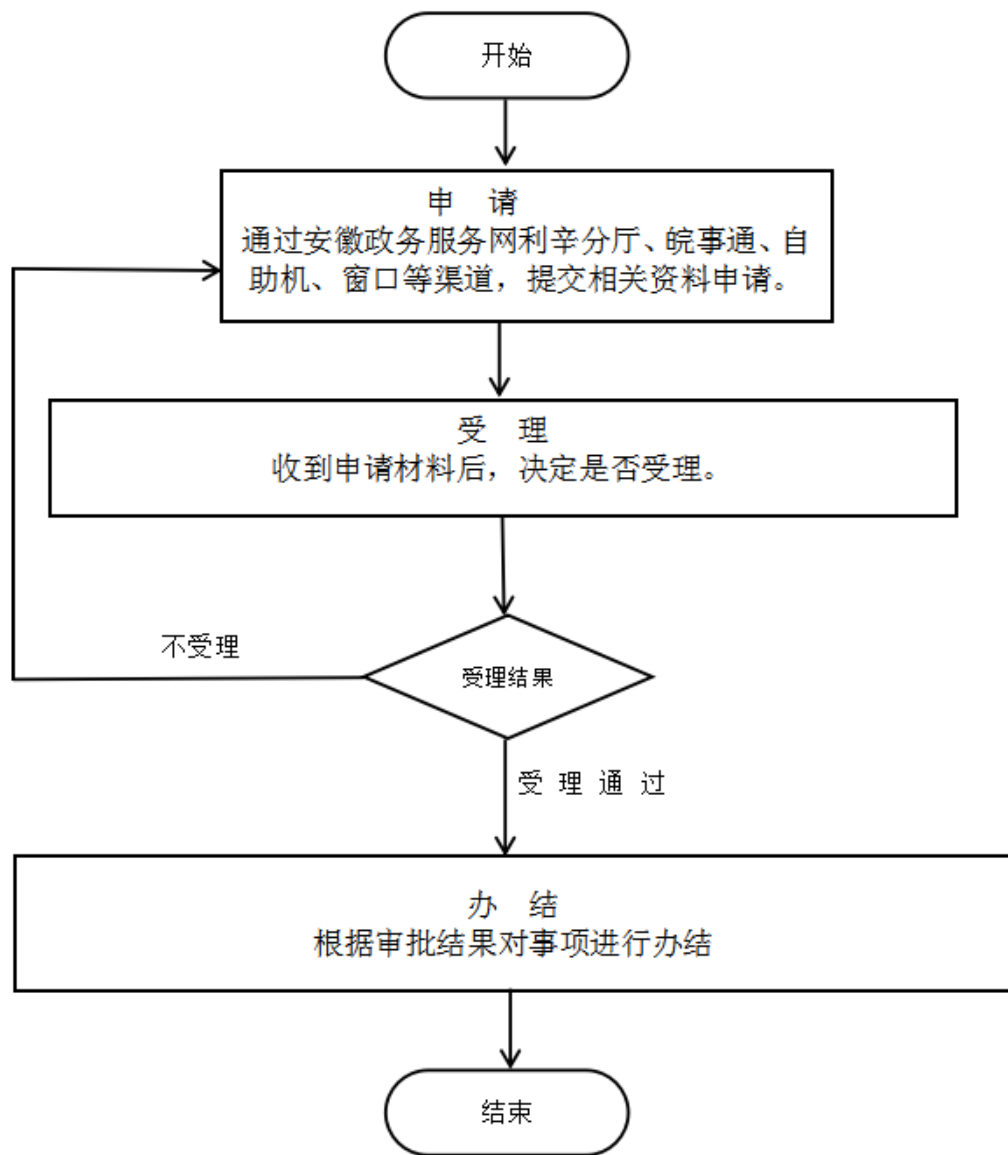
有就业创业需求的劳动者，均可按规定程序进行就业创业政策法规咨询。

### 4 申请材料

材料名称	来源渠道	材料类型	纸质材料份数	材料形式	材料必要性	填报须知
------	------	------	--------	------	-------	------

无

### 5 办理流程



1. 申请：申请人登录安徽省政务服务网，选择亳州厅利辛分厅，选择利辛县人力资源和社会保障局，选择就业政策法规咨询，通过皖事通App、政务服务大厅或代办点等渠道提交申请。 2. 受理：利辛县人力资源和社会保障局工作人员受理申请人提交的材料，符合条件的，进行受理，不符合办理条件的不予受理，并将原由告知申请人。申请材料不齐全或不符合法定形式的不予受理，并告知相关要求。 3. 办结：利辛县人力资源和社会保障局工作人员对受理通过的及时审核，并告示申请人办理结果，根据办理结果进行办结。

环节	办理时限	办理单位	办理人	办理岗位	岗位职责	特殊程序
受理	0.5个工作日	利辛县人力资源和社会保障局	张越	就业窗口	就业咨询	无
办结	0.5个工作日	利辛县人力资源和社会保障局	张越	办结	办结	无

## ⑥ 中介服务

本事项不涉及中介服务

## ⑦ 常见问题

1	Q: 我的户籍在其他区, 住在本区, 是否可以申报就业援助服务? A: 就业援助服务必须以户籍地办理, 去户口所在地的人社部门办理。
2	Q: 户籍和社会保险关系同时转移后, 就业援助对象还有效吗? A: 根据皖人社发87号《安徽省就业失业登记证管理实施细则(暂行)》第二十一条规定, 就业援助对象的户籍和社会保险关系同时转移的, 应按照迁入地县级以上人力资源社会保障部门的有关规定重新申请认定。
3	Q: 申报材料不齐全、不符合规定形式怎么办? A: 申请人按照补正要求, 补正材料后, 通过政务服务网重新上传, 也可到政务服务大厅或通过邮寄方式送达至窗口, 申请人最多跑一次。