

利辛县国土空间总体规划

TERRITORIAL SPATIAL PLANNING OF LIXIN

(2021-2035年)

■ 公示稿

利辛县自然资源和规划局
2023.03

前言

PREFACE

按照党中央、国务院和省委省政府统一部署，为深入践行绿水青山就是金山银山理念，整体谋划新时代国土空间开发保护格局，高效实现县域空间治理体系和治理能力现代化，我县组织开展了《利辛县国土空间总体规划（2021-2035年）》编制工作。

本规划是对利辛县域范围内国土空间开发保护作出的总体安排和综合部署，是指导城乡各类开发建设活动、开展国土空间资源保护利用与修复、制定空间发展政策和实施国土空间规划管理的空间蓝图，是编制相关专项规划和详细规划的依据。

目录

CONTENTS

01 规划概述

指导思想
规划原则
规划范围与期限

02 目标定位

战略目标
发展定位
城市性质

03 国土空间总体格局

统筹划定三区三线
优化国土空间总体格局

04 国土空间战略布局

区域协同 交通一体战略
创新驱动 产业振兴战略
绿色发展 生态优先战略
城乡融合 梯度发展战略
科学布局 品质提升战略

05 规划传导与实施保障

规划传导
实施保障

01

规划概述

指导思想

规划原则

规划范围与期限

1.1 指导思想

高举中国特色社会主义伟大旗帜，深入贯彻落实党的二十大精神，全面贯彻习近平总书记对安徽作出的系列重要讲话指示批示，坚持以人民为中心的发展思想，坚持生态文明理念，落实国家、安徽省、亳州市国土空间规划刚性内容，在资源环境承载能力和国土空间开发适宜性评价、国土空间规划城市体检的基础上，统筹国土空间保护、开发、利用、修复，推动形成生产空间集约高效、生活空间宜居适度、生态空间山清水秀，安全和谐、富有竞争力和可持续发展的国土空间格局。



1.2 规划原则

» 战略引领，全域统筹

紧紧围绕“两个一百年”奋斗目标，把握发展趋势，明确发展目标与时序，引领高质量发展。坚持区域协调和城乡融合发展，构建科学合理的城镇化建设、农业发展和生态安全格局，统筹全域全要素配置，提升国土空间开发保护质量和效率。

» 底线思维，绿色发展

全面落实生态文明建设要求，坚持底线思维，强化底线约束，确保生态、国土和粮食安全，坚持保护优先、集约节约，推动绿色、循环和低碳发展，协调人、地、产、城关系，形成节约资源和保护环境的空间格局、产业结构、生产方式、生活方式。

» 民生优先，协调发展

坚持以人民为中心，将广大人民对美好生活的向往作为规划的出发点和着力点，促进城乡协调发展，提高基础设施和公共服务设施均等化水平，提升人居环境质量，改善人民生活品质。

» 一张蓝图，协同实施

坚持“多规合一”，统筹各类空间性规划，形成一本规划、一张蓝图，强化国土空间规划对各类专项规划的指导约束作用。严格执行规划，确保一张蓝图干到底。建立协同治理的规划实施机制，共筑美好家园，实现城乡共建、共治、共享。

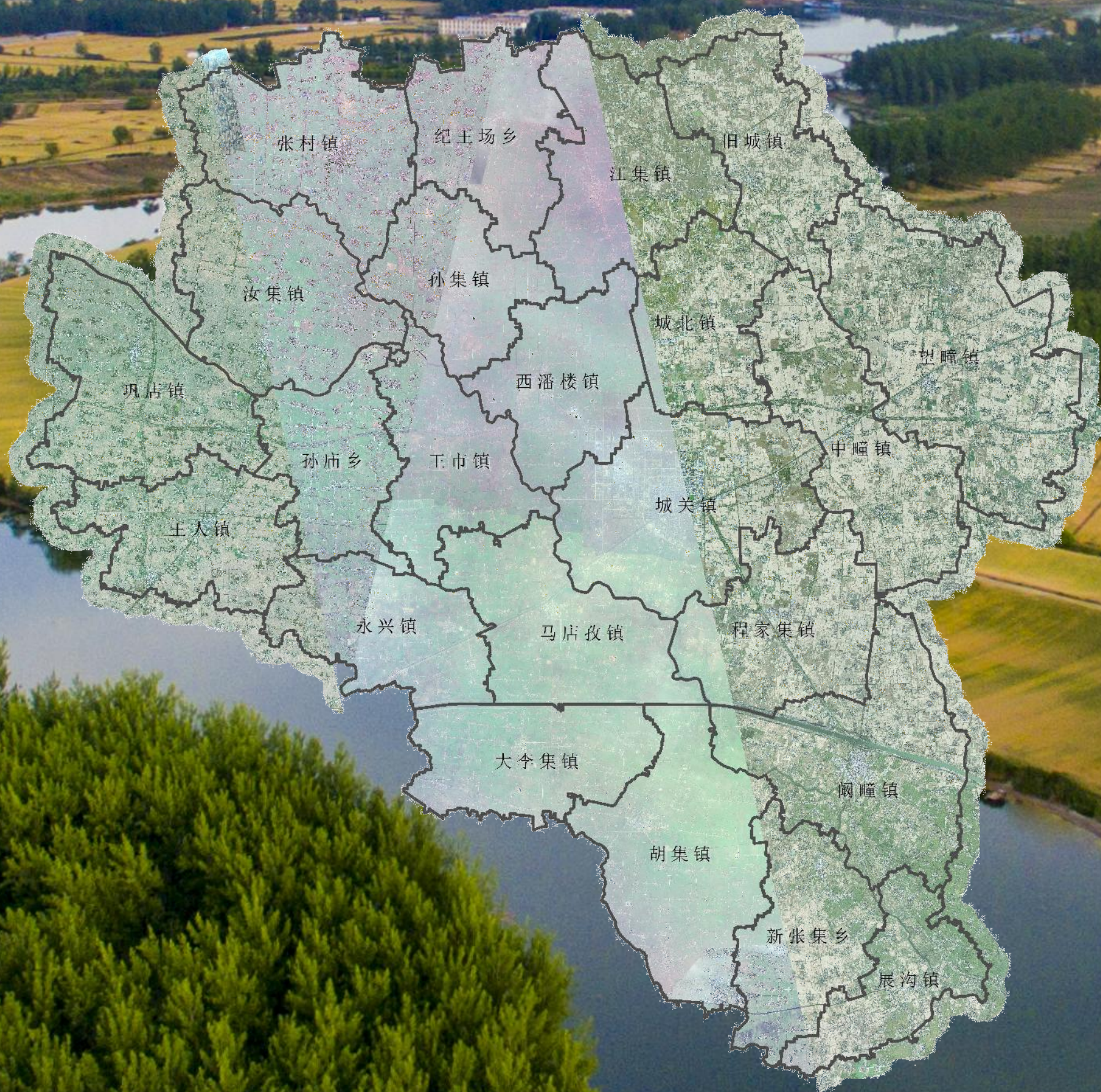
1.3 规划范围与期限

规划范围

规划范围分为县域和中心城区两个层次，县域统筹全域全要素规划管理，侧重国土空间开发保护的战略部署和总体格局；中心城区细化土地使用和空间布局，侧重功能完善和结构优化

规划期限

规划期限为2021—2035年，其中近期到2025年，远期到2035年，远景展望至2050年。



02

目标定位

战略目标
发展定位
城市性质

2.1 战略目标

2025年

国土空间格局明显优化，农业空间布局更加合理，生态空间保护成效显著，城镇空间更加集约高效，国土空间魅力特色更加彰显，区域空间协同开放水平明显提高，国土空间治理能力大幅提升，现代化城市建设取得重大进展。

2035年

形成优势互补、底线牢固、竞争力强、品质优良的国土空间开发保护新格局，基本建成安全、绿色、开放、协调、宜居、智慧和富有竞争力的美丽国土。

2050年

全面实现国土空间治理体系和治理能力现代化，全面建成满足人民对美好生活的向往、承载高质量生活的美丽家园。



2.2 发展定位

绿色农产品（食品）生产加工供应基地

紧扣长三角区域一体化进程，强化区域分工协作与互利共赢，以利辛自身特色农产优势为基础，推动品质、品牌提升行动，进一步提升利辛农产品精深加工和综合利用水平，大力建设绿色优质农副产品生产加工、集配基地，打造面向长三角的特色农产品交易中心



长三角地区高质量承接产业转移优选地

全面加强和长三角经济区的产业合作，主动承接产业转移，壮大优势产业集群，培育新兴产业集群。以战略性新兴产业为重点，创建加工贸易园区，形成产业链、供应链补链、强链生产合作，为长三角生产需求提供有效供给，加快建设成为面向长三角经济区的安徽皖北承接产业转移优选地



绿色循环产业发展先行示范区

围绕碳达峰碳中和目标，推进传统行业转型升级，提升现代农业及战略性新兴产业发展效率，构建高效、低碳、循环的绿色产业体系。在农业产业复合化、再生资源利用循环化及煤电建产业一体化等方面形成发展示范样板

2.3 城市性质

安徽省以绿色循环产业为主导的现代化工业城市

蓝绿交融的生态宜居城市

空间底线全面筑牢

空间结构持续优化

空间效率逐步提高

空间品质显著提升

空间特色充分彰显

空间治理系统完善



03

国土空间 总体格局

统筹划定三区三线

优化国土空间总体格局

3.1 统筹划定三区三线

生态保护红线

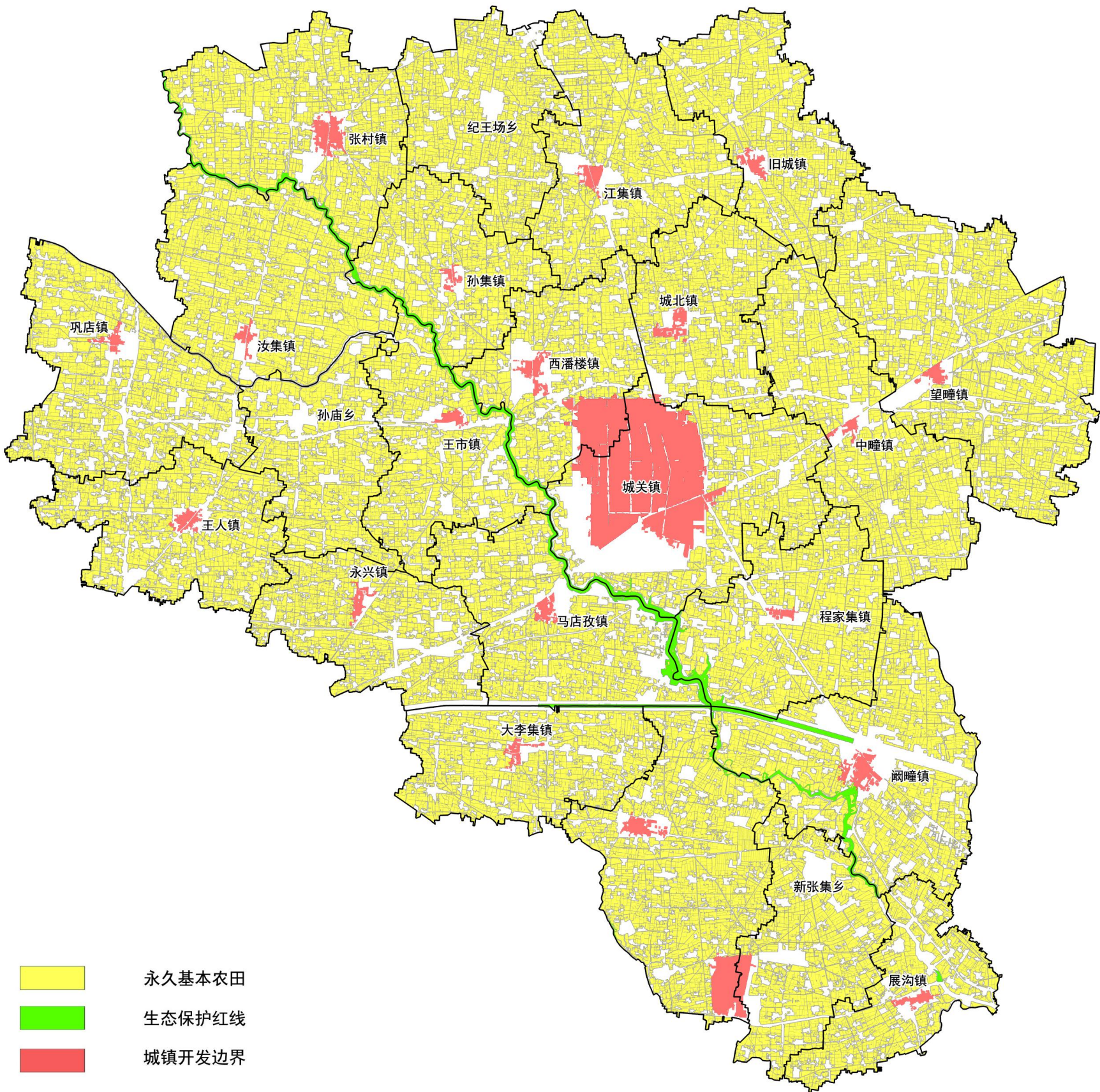
将具有重要生态功能与价值的水系、湿地等生态空间划为生态保护红线。

永久基本农田

按照“应保尽保、量质并重、集中成片”原则，保质保量划定永久基本农田，确保国家粮食安全和重要农产品供给。

城镇开发边界

在确保优良生态环境和充足农业生产空间的前提下，按照集约适度、绿色发展要求，结合全县城乡空间格局，划定城镇开发边界，促进空间集约高效利用。



3.2 优化国土空间总体格局

一核

以中心城区为城镇集聚发展中心，拓展城市空间，提升发展质量，打造辐射县域城乡空间发展极核

双心

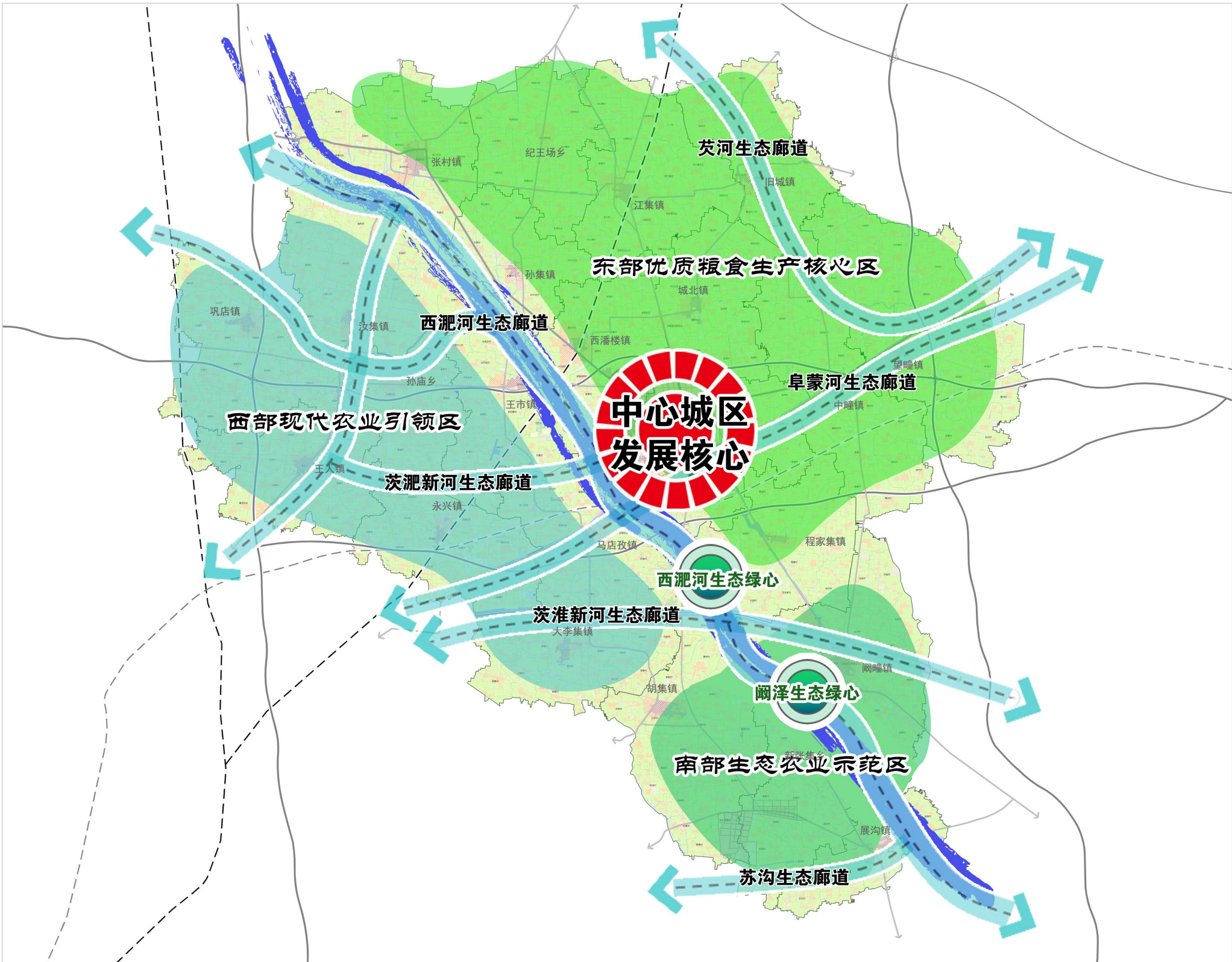
纳入国家级、省级保护名录的西淝河、阡泽生态湿地，构成县 域生态保护绿心

三区

立足资源禀赋和农业产业发展基础，构筑县域东部优质粮食生产核心区、西部现代农业引领区、南部生态农业示范区

多廊

以县域内西淝河、阜蒙新河、利阡新河、芡河、乌江、苏沟等主干河流构成县 域生态重要廊道



04

国土空间 战略布局

区域协同 交通一体战略
创新驱动 产业振兴战略
绿色发展 生态优先战略
城乡融合 梯度发展战略
科学布局 品质提升战略

4.1 区域协同 交通一体战略

把握皖北振兴总体战略，融入长三角一体化格局

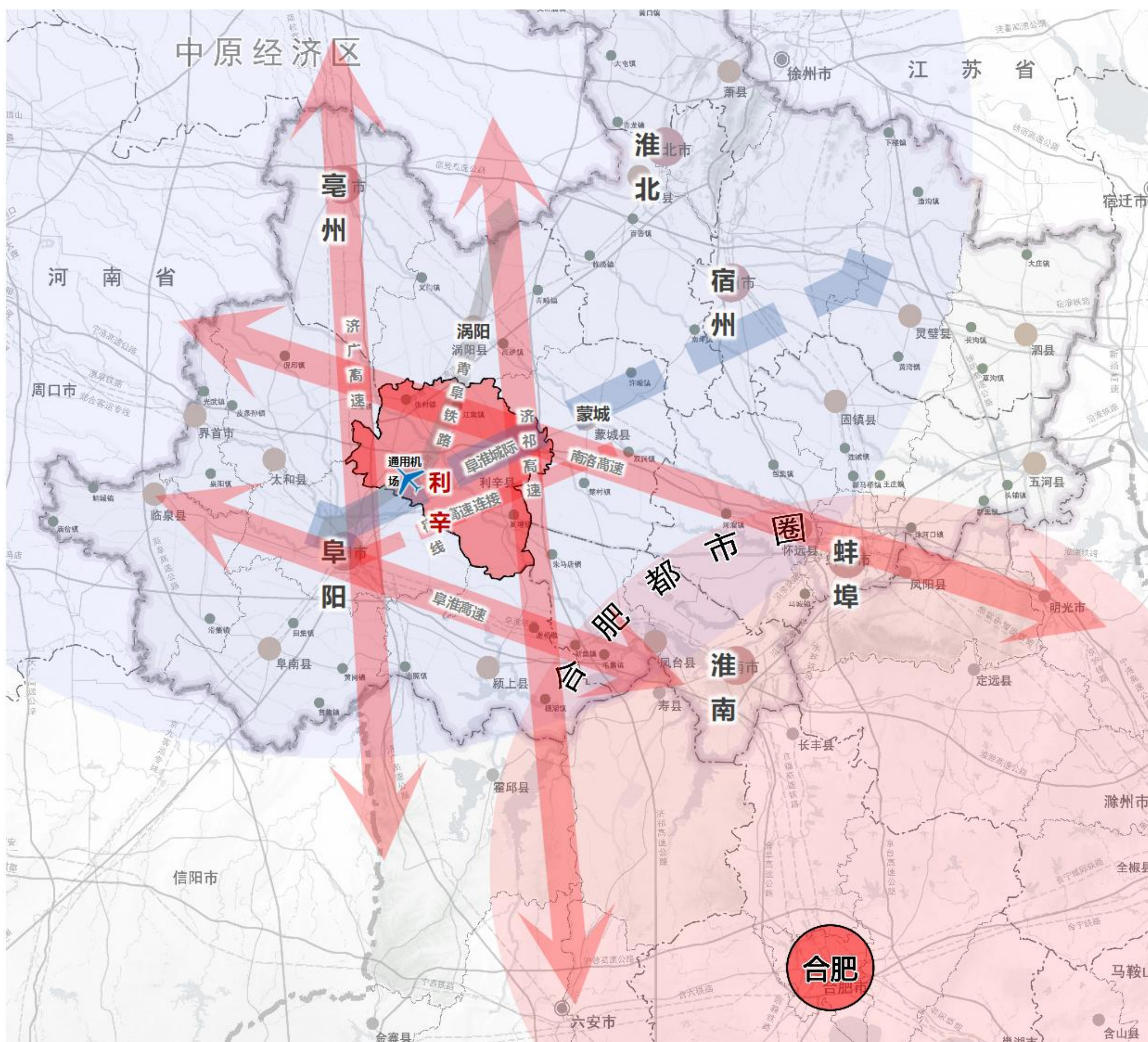
融入长三角一体化发展，积极承接长三角产业转移；发挥自身基础优势，构筑复合化产业体系临阜倚亳优势，融入区域联动发展格局；强化内向带动，构筑韧性活力城乡格局。



4.1 区域协同 交通一体战略

对外链入区域大交通,带动利辛开放式发展

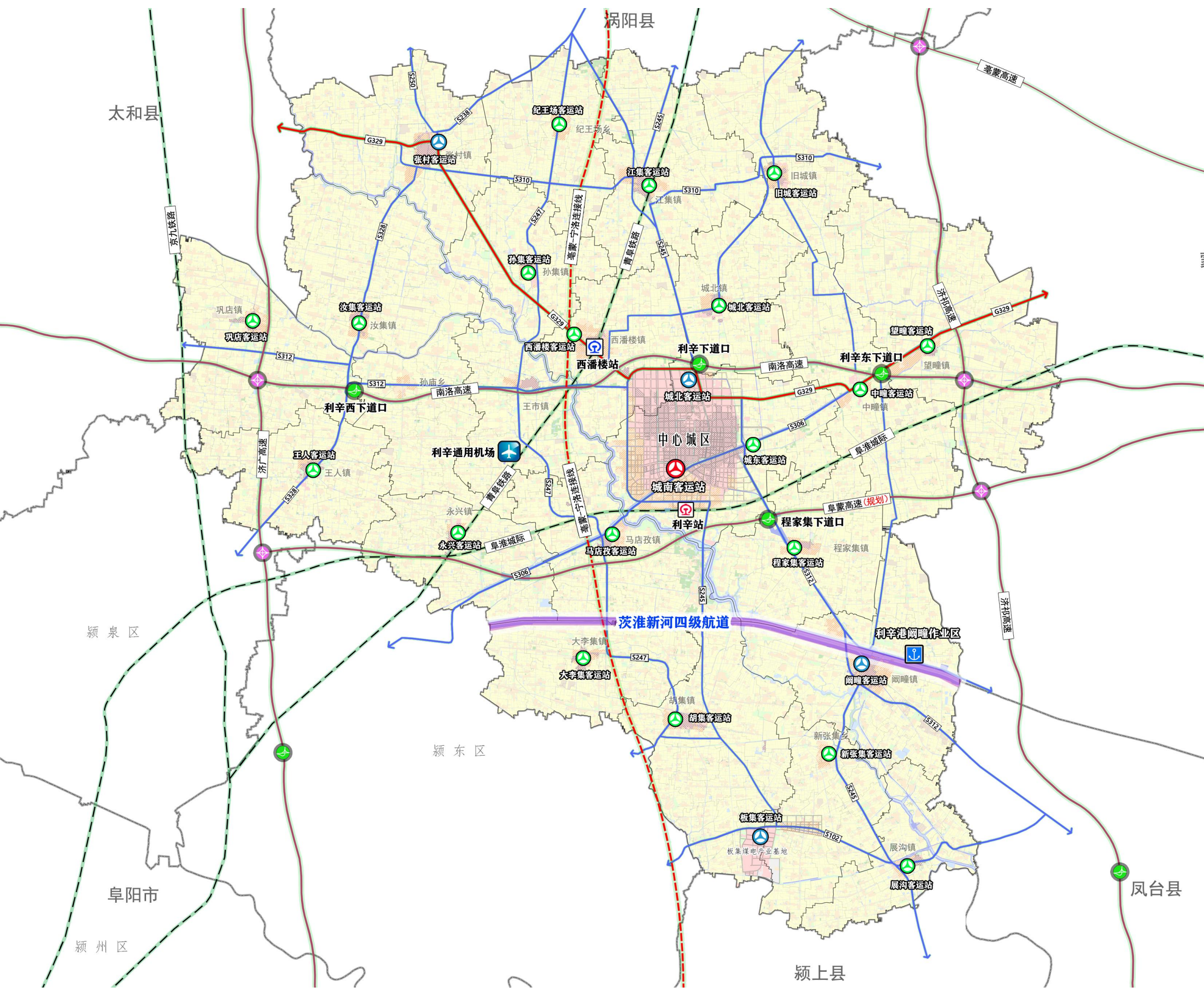
在县域总体发展中,坚持因地制宜、突出特色,结合各乡镇发展基础及资源禀赋进行差异特色化引导,同时强化县域内部交通通道建设,构建边界网络化交通网,形成核心引领、片区联动、多点支撑、互补协作的发展格局。



4.1 区域协同 交通一体战略

升级扩容国省交通干线,强化区域对外衔接

强化与周边县市交通联结,推动一系列国、省干道升级建设,改善县域各乡镇交通条件,形成全域快速化、便捷化、网络化交通格局。



4.2 创新驱动 产业振兴战略

4.2.1 保障农业空间，促进乡村振兴

构建“一带三区多点”的农业空间格局

“一带”：即依托优良的生态农业资源，打造沿西淝河生态农业产业带，重点发展经济作物、特色农产品种植等生态农业。

“三区”：立足资源禀赋和产业基础，重点培育县域东部优质粮食生产核心区、西部现代农业引领区、南部生态农业示范区。

“多点”：围绕县域农业产业分区，在县域范围内重点培育建设多个现代农业产业园。



4.2 创新驱动 产业振兴战略

4.2.1 保障农业空间，促进乡村振兴

统筹优化村庄布局

依托“乡村振兴”战略，积极稳妥推进新型城镇化建设，促进城乡融合发展，改善农村基本人居环境，提高农民群众生活条件、传承历史文化，保护彰显乡村特色、提高农村发展水平，促进城乡发展一体化。

集聚提升类

城郊融合类

搬迁撤并类

其它类



4.2 创新驱动 产业振兴战略

4.2.2 强化产业空间,推进高质量发展

在新发展理念指导下，结合国内国际双循环机遇，建立和完善重大政策举措、重大平台构建和重大工程建设的支撑体系，强化支撑能力建设，推动利辛产业高质量发展。

重大政策举措

抓住战略机遇，加快推进融入长三角一体化发展，深入实施深度工业化战略，构建利辛特色现代工业体系。

重大平台构建

提高承载能力，增强服务功能，成为长三角产业转移的高水平承接基地。推进高效战略性新兴产业平台、煤电一体化发展平台建设。

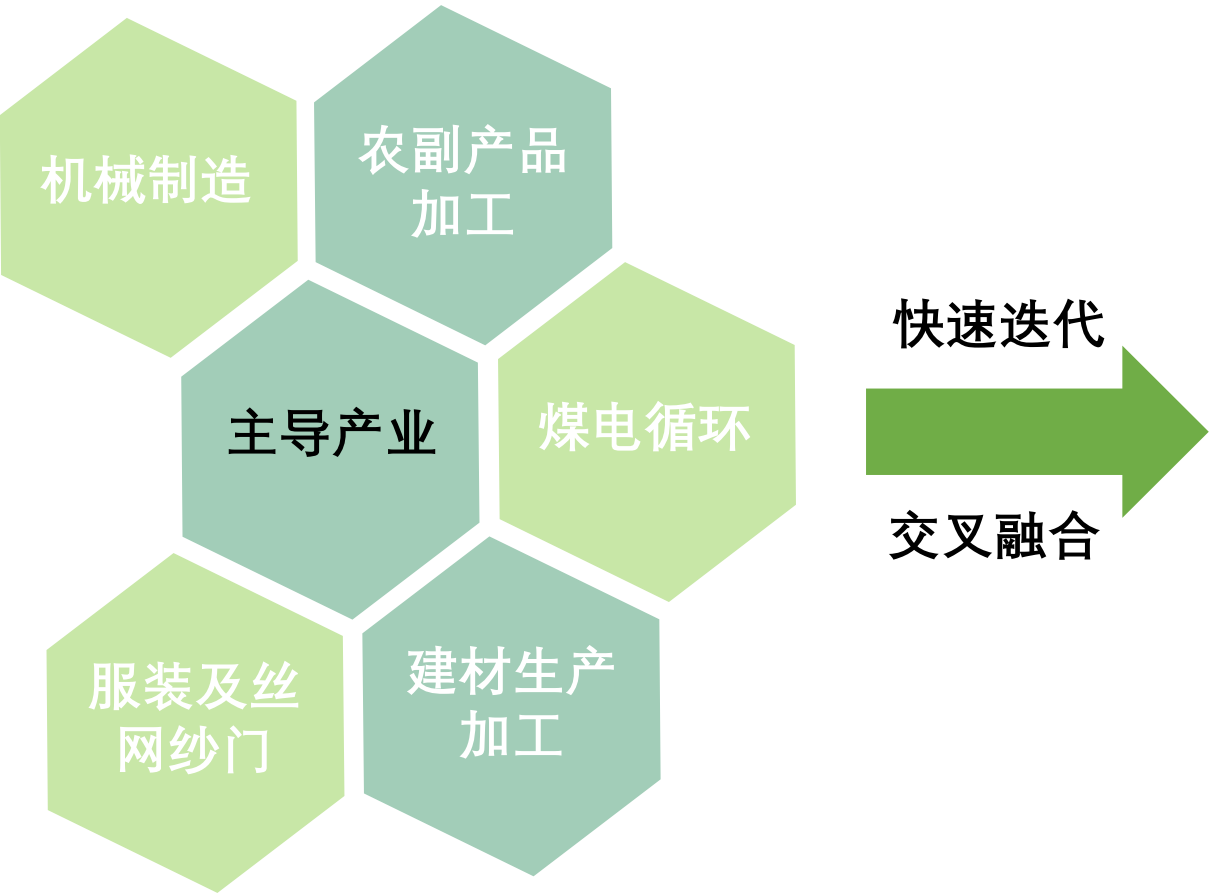
重点工程建设

国土空间规划中落实相关指标保障，实施一批引领我县加快发展的的大工程、大项目。

4.2 创新驱动 产业振兴战略

4.2.2 强化产业空间，推进高质量发展

依托基础优势，形成“2+3+3” 工业产业集群



做强

轻纺服饰产业、煤电能源产业。近期打造双百亿产业集群，远期形成具有区域影响力和广泛知名度的龙头产业品牌。

壮大

食品加工、机械制造、新型建材。推动农特产品生产与食品加工力度，扶持龙头企业；提升科技研发水平，促进机械制造、新型建材科技附加值。

培育

农产品种业培育、生物质医药及生物质能源利用等延伸产业。

加速工业化和信息化的深度融合，制造业与服务业的融合发展，构建具有利辛特色的现代工业体系。着力做精做优特色优势产业，推进以**纺织服饰及煤电循环绿色能源为主导**的工业产业集群。

4.2 创新驱动 产业振兴战略

4.2.2 强化产业空间,推进高质量发展

提质扩量增效,打造高效活力的生产制造空间

聚：创新引领再工业化的核心载体

- 强化开发区与板集煤电循环基地的集聚提升能力，更新既有存量，拓展发展增量；
- 明确主导产业与准入门槛



育：培育特色乡镇产业空间集聚

- 引导培育乡镇工业产业集聚区，建设产业发展空间平台；
- 推进乡镇产业特色化、差异化发展



退：低小散及高能耗高污染企业

- 引导空间分布零散企业退出或进镇入园，倡导集聚发展；
- 淘汰落后产能、高污染能耗企业



4.2 创新驱动 产业振兴战略

4.2.2 强化产业空间,推进高质量发展

锻长补短、培育优质物流产业平台和特色小镇

推动物流产业平台建设

以县城为重点建设智慧物流园区、冷链物流园区。大力发展专业化、社会化的现代物流服务体系，**培育智慧物流园、冷链物流园等项目建设。**

培育文化旅游空间载体

提升西淝河生态景观、挖掘并有序开发马店孜镇、阚疃镇等特色小镇，发展旅游新业态，促进乡村旅游转型升级。开发**阚疃茨淮新河休闲观光乡村旅游、乡村旅游基地**等项目建设，支持发展**乡村采摘游、农家体验游。**



4.3 绿色发展 生态优先战略

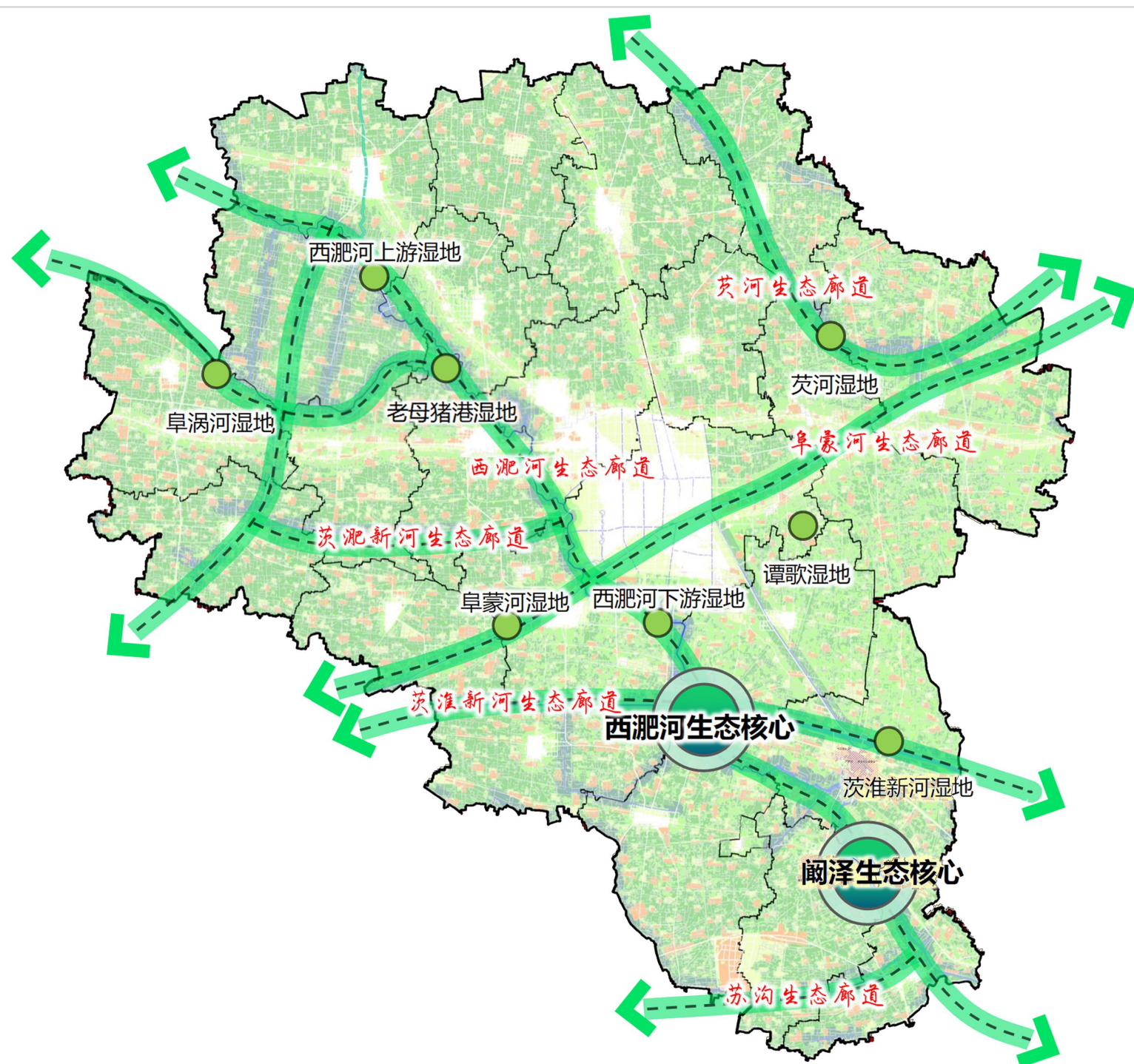
4.3.1 维护生态本底，系统推进生态修复

构建“双心八廊多点”的生态保护格局

“双心”：即纳入国家级、省级保护名录的西淝河、阡泽生态湿地，作为县域生态保护核心。

“八廊”：以县域内阜蒙新河、利阡新河、茨河、乌江、苏沟等主干河流为主要生态廊道。

“多点”：即纳入亳州市一般湿地名录的县域一般性湿地，作为县域生态保护节点。



4.3 绿色发展 生态优先战略

4.3.2 系统强化自然资源保护和利用

水资源保护与节约利用

- 加强地表水资源保护，保障水源安全，加强污染源控制，实施水环境综合整治；控制地下水开采强度，深入推进地下水超采区治理，逐步恢复地下水水位。
- 加强用水总量和强度双控，推进节水增效和水循环利用。

生态资源保护与管控

- 自然岸线保护：依据河道管理范围为基准划定岸线保护区、保留区、限制开发区，实施分级管控。
- 湿地保护：重点加强对西淝河国家湿地公园和阡泽省级湿地自然公园的保护。
- 林地保护：加强生态公益林保护，以水土保持和农田防护功能为主，严格林地用途管制。



4.3 绿色发展 生态优先战略

4.3.3 维护生态本底,强化生态治理与修复

重点区域

主要为西淝河与茨淮新河沿线区域。

治理措施

因地制宜采取地形整理、水陆分区、水系修复、生境重塑、湿地公园建设、农田复垦、生态复绿、农鱼互补等修复措施，推动山水林田湖草的综合利用，实现综合治理的多重效益。



4.4 城乡融合 梯度发展战略

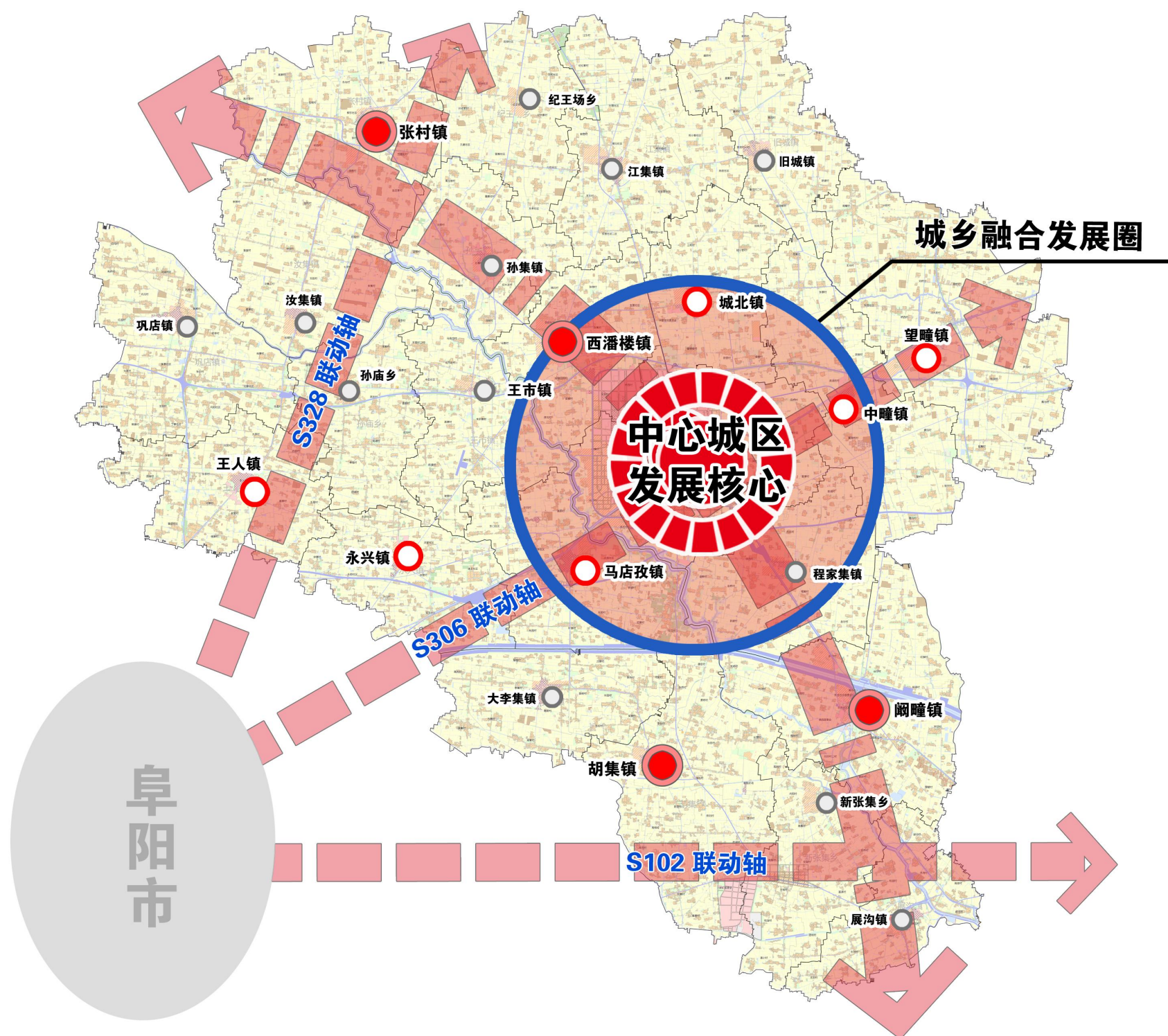
4.4.1 强化城镇集聚,促进城乡融合

“一圈构建,四轴引领、多点支撑”

“一圈”： 依托县城交通、设施要素的辐射带动， 培育周边乡镇实现差异化、特色化发展， 打造县域中心区域城乡融合发展示范圈。

“四轴”：托县域内部主要交通联系通道，形成县域城镇空间带动轴。

“多点”：培育县域各乡镇城乡建设发展，作为县域城镇体系梯度发展支点。



4.4 城乡融合 梯度发展战略

4.4.2 突出发展重点,实现梯度发展

构建“1+4+18”城镇等级体系

中心城区	中心城区
4个重点镇	张村镇、阚疃镇、西潘楼镇、胡集镇（板集煤电循环产业基地）
18个一般镇	城北镇、中疃镇、望疃镇、王人镇、永兴镇、马店孜镇、江集镇、程家集镇、大李集镇、王市镇、汝集镇、巩店镇、孙集镇、旧城镇、展沟镇、孙庙乡、纪王场乡、新张集乡



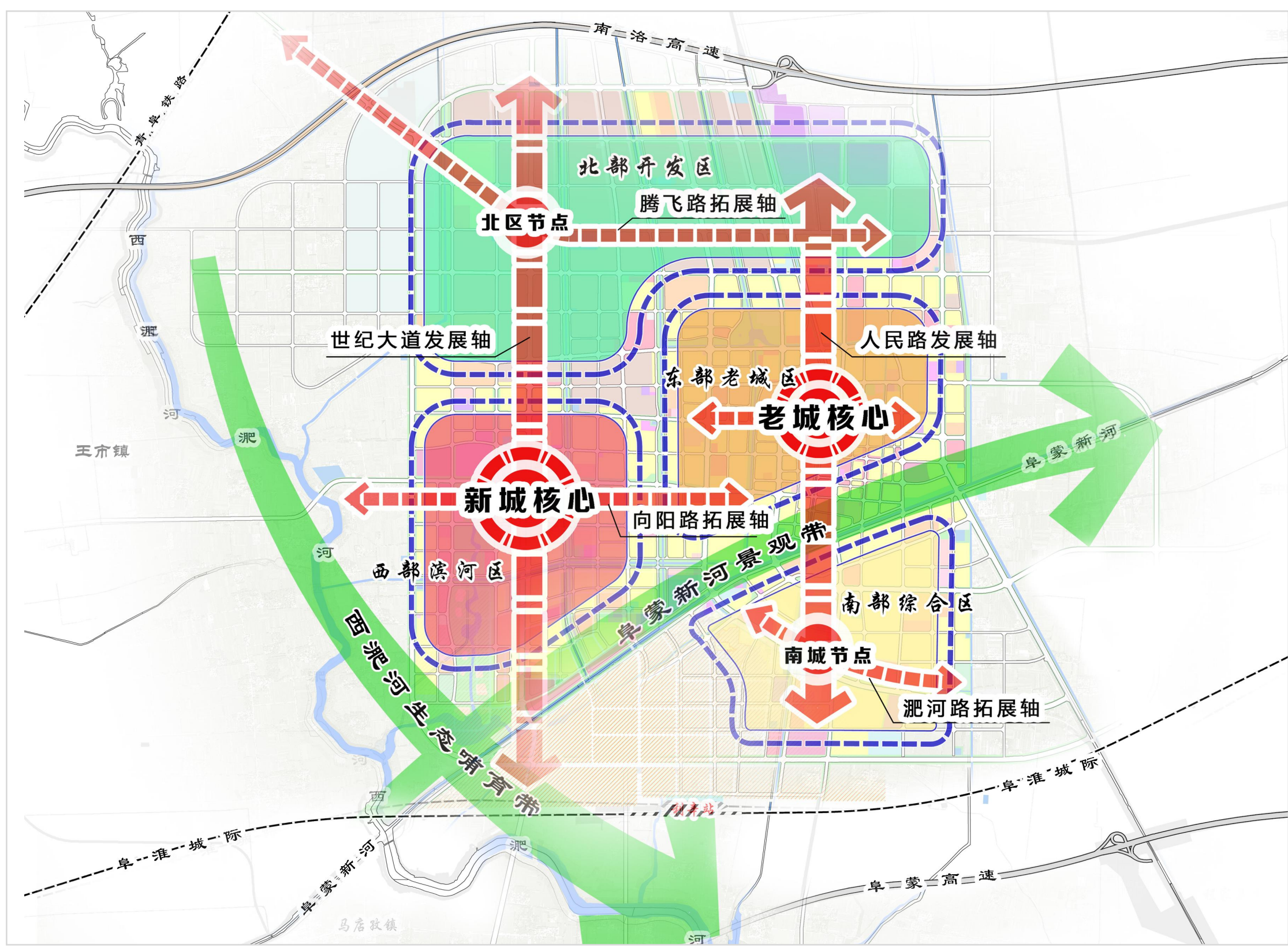
4.5.1 提升城市空间品质,优化空间结构

“双心”：通过空间布局形成的新城区发展中心及老城区发展中心。

“四区”：北部开发区、西部滨河区、东部老城区和南部综合区

“两带”：西淝河生态哺育带和关联城市南北阜蒙新河景观带。

“六轴”：串联城市发展的腾飞路、世纪大道、人民路、淝河路、向阳路、文州路六条城市发展轴线。



4.5 科学布局 品质提升战略

4.5.2 打造十五分钟宜居生活圈

设施齐全	便利就近	环境友好	高效复合
提供便捷高效的社区服务、丰富多元的文化生活、优质均布的教育服务、健康多样的运动体验、全面关怀的医疗服务、乐活便利的养老设施等。	尊重现状设施布点，结合设施服务特征，总量适宜，设定最大服务人数，提高人均公共空间水平。尊重居民使用习惯，突出限时慢行可达。	注重自然延续、生态宜居的水绿构建，高效可达、网络化的公共空间塑造，与慢行友好、公交优先、层次清晰的交通系统相结合。	构建合理的用地比例结构，倡导功能的混合布局 and 土地的复合利用，提供适度的就近就业空间和机会，创造包容活力社区。

构建社区15分钟生活圈

城镇开发边界内：构建社区15分钟生活圈，强化与各级公共活动中心、商业中心的功能融合和便捷联系。

建设乡村社区生活圈

城镇开发边界外：建设乡村社区生活圈，加强与周边基层村级邻近中心村服务要素的连接。



4.5 科学布局 品质提升战略

4.5.3 健全多层次的住房空间保障

满足城镇中低收入者、新市民等群众多元化的住房需求，推动房地产市场健康有序发展。构建由公共租赁住房、棚户区改造以及老旧小区改造为主体的多类型的住房保障体系。

“多元化住房产品供应”

坚持保障和改善民生，满足合理住房需求，维护社会公平，实现居民“住有所居”、“住有宜居”，有序开发公共租赁住房、改造安置房，提供多元化的住房类型。

“提高公益住房比例”

促进产城融合发展，集成生产与生活服务功能，加强人才公寓、公（廉）租房、政策性住房的有效供给。

“高标准建设配套设施”

居住社区同步建设住房配套设施，提供教育、医疗卫生、文化体育、商业服务、绿地公园等基本社区生活服务功能，提高群众入住生活便利性。

4.5 科学布局 品质提升战略

4.5.4 推进旧城更新、激活城市活力

2025年 人居环境“大改善”

突出重点治顽疾，老旧小区、棚户区、危旧房及老旧厂房基本改造全面完成，完整社区设施配建、公园绿地、消防避难、交通堵点、内涝点、停车场等功能短板基本补齐。

2035年 城市品质“大提升”

强化弱项塑品牌，历史文化和特色风貌有力彰显，城市开发建设方式全面转型，“城市病”问题得到有效治理，城市治理水平更加精细化、智慧化、高效化。



4.5 科学布局 品质提升战略

4.5.5 引导塑造城市特色蓝绿空间



两带

西淝河生态绿带和阜蒙新河生态绿带



七廊

驻马沟生态绿廊、车辙沟生态绿廊、红丝沟生态绿廊、晴岚溪生态绿廊、揽翠河生态绿廊、早阳沟生态绿廊、醉月溪生态绿廊



多园

中心城区内部多个城市、片区公园



05

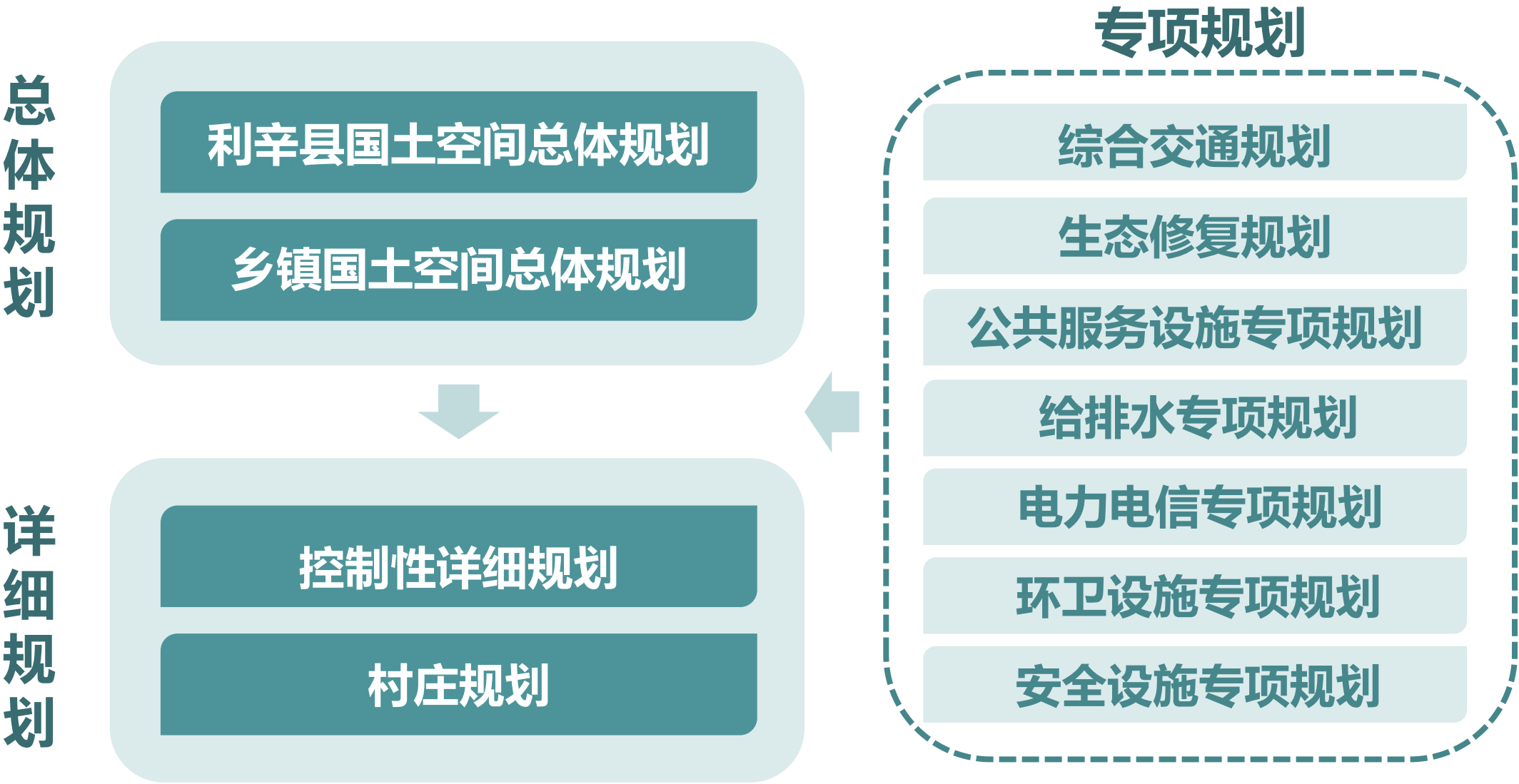
规划传导与 实施保障

规划传导
实施保障

5.1 规划传导

加强国土空间规划传导

在县级国土空间总体规划的指导下组织编制各镇国土空间总体规划、详细规划和各类专项规划，加强上下位规划之间的衔接。



县级国土空间总体规划重点传导内容

耕地保有量及永久基本农田保护面积、生态保护红线面积等约束性指标；生态保护红线、永久基本农田和城镇开发边界三条控制线；生态廊道和生态系统保护格局；历史文化保护体系；城镇政策性住房和教育、卫生、养老、文化体育等城乡公共服务设施布局原则和标准；重大交通枢纽、重要线性工程网络、城市安全与综合防灾体系等设施布局。

5.2 实施保障



排定重点项目建设计划

分解落实规划目标，按产业平台、交通设施、市政设施、民生保障、生态保护、乡村振兴六大类排定重点项目建设计划



建立动态体检评估机制

建立健全“一年一体检、五年一评估”实时监测、定期规划评估、动态维护的规划评估机制，客观评价规划实施进展情况



完善自然资源使用制度

对各种类型的国土空间实现统一调配，扩大自然资源有偿使用的范围，探索多元化的有偿使用方式，建立生态补偿制度



强化公众参与机制

建立健全公众参与机制，积极推进政府信息公开，倡导公众了解规划内容、参与规划制定、监督规划实施

An aerial photograph of a city river, likely the Li River in Lixian County. The river flows from the background towards the foreground, flanked by lush green trees and walkways. In the background, several tall, modern residential buildings are visible under a clear sky. The text "热忱期待社会各界朋友积极参与 携手共绘利辛美好蓝图" is overlaid in the center of the image in a blue, stylized font with a white outline.

热忱期待社会各界朋友积极参与
携手共绘利辛美好蓝图

部分图片来源于网络，如涉版权问题，请联系利辛县自然资源和规划局